



Funded by
the European Union



ยุทธศาสตร์การรับมือของเมืองต่อการเปลี่ยนแปลงสภาพภูมิอากาศเมืองพะตง

3 ปี (พ.ศ.2566-2569)



จัดทำโดย

คณะกรรมการเมืองพะตง

บทที่ 1

ความเป็นมาเบื้องต้นของโครงการประชาสังคมร่วมแรงเพื่อเปลี่ยนแปลงเมือง

(Strengthening urban climate governance for inclusive, resilient and sustainable societies in Thailand (SUCCESS))

งบประมาณ European Commission ดำเนินการ 5 ปี 1 พย. 62 – 31 ตค. 67

องค์กรหลัก สถาบันสิ่งแวดล้อมไทย (TEI) และมูลนิธิชุมชนสงขลาในพื้นที่ภาคใต้

พื้นที่ดำเนินการ ภาคใต้: จังหวัดสงขลา พัทลุง และสตูล และภาคอีสาน

หลักการและเหตุผล ที่ผ่านมามองเห็นได้ว่า ภาคประชาสังคมเข้าไปมีบทบาทและมีส่วนร่วมในการเสนอแนะวิธีการแก้ไขปัญหาในสถานการณ์ต่างๆ ของเมืองน้อยมาก โดยเฉพาะการวางแผนพัฒนาและการบริหารจัดการกับความเสี่ยงจากภัยพิบัติ และการวางแผนปรับตัวต่อการเปลี่ยนแปลงสภาพภูมิอากาศของเมืองร่วมกับหน่วยงานภาครัฐท้องถิ่นน้อยเกินไป จากการพัฒนาเมืองที่เกิดขึ้นอย่างรวดเร็วส่งผลให้เกิดการเปลี่ยนแปลงสิ่งต่างๆ อาทิ การเปลี่ยนแปลงระบบนิเวศวิทยา การเปลี่ยนแปลงการใช้ประโยชน์ที่ดิน เส้นทาง การไหลของน้ำ การเปลี่ยนแปลงพื้นที่ชุ่มน้ำและพื้นที่เกษตรกรรมไป เป็นพื้นที่พาณิชยกรรมอื่นๆ ประกอบกับผลกระทบจากการเปลี่ยนแปลงสภาพภูมิอากาศที่มีความไม่แน่นอนนั้น ส่งผลให้การบริหารจัดการเมืองต้องเผชิญกับปัญหาหลายด้านที่สำคัญและสลับซับซ้อน ทั้งทางด้านสังคม ด้านสิ่งแวดล้อม ด้านวิถีปฏิบัติ และด้านการปกครอง และยังเกิดผลกระทบด้านสังคมจากการพัฒนาอุตสาหกรรมและการพัฒนาโครงสร้างพื้นฐานขนาดใหญ่ อาทิ ความขัดแย้งเกี่ยวกับที่ดินทำกิน ประกอบกับในการวางแผนการพัฒนาเมืองในปัจจุบัน มีการคำนึงถึงผลกระทบจากการเปลี่ยนแปลงสภาพภูมิอากาศและภัยพิบัติด้านน้ำน้อยเกินไป ดังนั้นควรจะดำเนินเสริมสร้างศักยภาพของภาคประชาสังคมให้มีความเข้มแข็งมากขึ้น

รายละเอียดโครงการโดยย่อ เมืองในประเทศไทยมีการพัฒนาอย่างต่อเนื่องและรวดเร็ว จึงมีความจำเป็นเร่งด่วนอย่างยิ่งที่ต้องปรับบทบาทหน้าที่ของผู้มีส่วนได้ส่วนเสียที่ไม่ใช่ภาครัฐเพียงอย่างเดียว ให้มีประสิทธิภาพมากขึ้น เพื่อสนับสนุนเป้าหมายการพัฒนาที่ยั่งยืนของเมือง ภาคประชาสังคมจึงถือว่ามีบทบาทสำคัญอย่างยิ่งในการสนับสนุนกิจกรรมของรัฐบาลท้องถิ่นในการบริหารจัดการความเสี่ยงจากภัยพิบัติและร่วมวางแผนเกี่ยวกับการจัดการความเสี่ยงด้านสภาพภูมิอากาศ โดยทำหน้าที่เป็นสะพานเชื่อมระหว่างภาครัฐสู่ชุมชนท้องถิ่นโดยการบริหารจัดการนั้นต้องเน้นความต้องการของคนในพื้นที่เป็นหลัก รวมถึงคนจน คนด้อยโอกาส คนชายขอบ คนพิการ อีกทั้งเด็ก ผู้หญิง คนพิการ และคนชรา โครงการมุ่งเน้นเสริมสร้างทักษะและองค์ความรู้ให้กับองค์กรภาคประชาสังคม (Civil Society Organizations: CSOs), องค์กรพัฒนาเอกชน (Non-Governmental Organization (NGOs), องค์กรชุมชนแกนหลัก (Community-Based Organizations: CBOs) โดยมุ่งเน้นปรับปรุงการวางแผนการตัดสินใจในระดับนโยบาย และการดำเนินการที่เกี่ยวข้องกับประเด็นด้านการเปลี่ยนแปลงสภาพภูมิอากาศ ประเด็นต่างๆ ที่เกี่ยวข้องกับภัยพิบัติด้านน้ำ รวมถึงสิ่งแวดล้อมของเมือง การปรับปรุงธรรมาภิบาลของเมืองด้านสภาพภูมิอากาศ และการบูรณาการการรับมือด้านสภาพภูมิอากาศให้อยู่ในยุทธศาสตร์การพัฒนาเมืองอย่างมีประสิทธิภาพ และเพื่อให้การดำเนินการ

สามารถบรรลุวัตถุประสงค์จะต้องอาศัย ชุดแบบฝึกหัดการเรียนรู้ รวมถึงการฝึกอบรมภาคปฏิบัติ และกิจกรรมการมีส่วนร่วมในงานวิจัย รวมถึงจัดประชุมเวทีแลกเปลี่ยนเรียนรู้ของผู้มีส่วนได้ส่วนเสียในระดับภูมิภาค

เป้าหมายของโครงการ เพิ่มขีดความสามารถด้านการปรับตัวของชุมชนเมือง โดยการเสริมสร้างการบริหารจัดการด้าน ธรรมชาติบาลสอดคล้องกับสภาพภูมิอากาศของเมืองให้ดีขึ้น และเสริมสร้างองค์ความรู้ของภาคประชาสังคมให้สามารถนำไปปรับใช้กับสถานการณ์ในปัจจุบันและอนาคต รวมถึงสนับสนุนการแลกเปลี่ยนเรียนรู้ร่วมกันระหว่างผู้มีส่วนได้ส่วนเสียทุกภาคส่วนให้มากขึ้น

วัตถุประสงค์โครงการ เสริมสร้างกลไกการปฏิบัติเพื่อให้เกิดการพัฒนาเมืองอย่างยั่งยืน โดยคำนึงถึงการรับมือต่อการเปลี่ยนแปลงสภาพภูมิอากาศ และการพัฒนาเมืองอย่างทั่วถึงคนทุกระดับชั้น ด้วยการสร้างศักยภาพของภาคประชาสังคม

บทที่ 2

พื้นที่ดำเนินการ หน่วยงาน ผู้มีส่วนร่วมในการดำเนินงาน

พื้นที่ศึกษา

เมืองพะตงอยู่ในพื้นที่ตำบลพะตง อำเภอหาดใหญ่ จังหวัดสงขลา สภาพพื้นที่ในสมัยก่อนส่วนใหญ่เป็นสวนยางพารา บ้านเรือนประชาชนจะตั้งอยู่ห่างกัน ในปัจจุบันตำบลพะตงมีสภาพเป็นชุมชนกึ่งเมืองกึ่งชนบท กล่าวคือพื้นที่ในเขตการปกครองแบบเทศบาลจะมีลักษณะแบบเมืองเนื่องจากการย้ายถิ่นของประชากรมารับจ้างในโรงงานอุตสาหกรรม สืบเนื่องจากการเติบโตของอำเภอหาดใหญ่

ประเด็นหลัก การบริหารจัดการน้ำ

คณะทำงาน ประธานสภาชุมชนตำบลพะตง ทต.พะตง สถานีอนามัยเฉลิมพระเกียรติ โรงเรียนวัดทุ่งลุง มิตรภาพ กลุ่มเกษตรอินทรีย์พอเพียงบ้านหลบมูม ประธานชุมชนบ้านหลบมูม/ย่านยาวออก อสม. ชมรมผู้สูงอายุ หัวหน้าแผนกมวลชนสัมพันธ์บริษัทพานลพลัส หัวหน้าส่วนอาวุโสสิ่งแวดล้อมบริษัท ศรีตรังโกลฟส์

ชุมชนและกลุ่มเปราะบางที่เข้าร่วม ชุมชนบ้านหลบมูม เด็ก 10 คน แม่เลี้ยงเดี่ยว 10 คน ผู้สูงอายุ 22 คน ผู้ป่วยติดเตียง 2 คน คนพิการ 5 คน กลุ่มเกษตรกร 20 คน กลุ่มค้าขาย 20 คน

หน่วยงานที่เกี่ยวข้อง ได้แก่ เทศบาลตำบลพะตง อบต.พะตง กำนัน/ท้องที่ สมาชิกสท. อสม. สถานศึกษา การไฟฟ้า สถานีตำรวจ ชลประทาน สถานประกอบการโรงงาน สถานีอนามัยเฉลิมพระเกียรติ

บทที่ 3

การเปลี่ยนแปลงสู่ความเป็นเมืองของเมืองพะตง

เมืองพะตงอยู่ในพื้นที่ตำบลพะตง อำเภอหาดใหญ่ จังหวัดสงขลา สภาพพื้นที่ในสมัยก่อนส่วนใหญ่เป็นสวนยางพารา บ้านเรือนประชาชนจะตั้งอยู่ห่างกัน ในปัจจุบันตำบลพะตงมีสภาพเป็นชุมชนกึ่งเมืองกึ่งชนบท กล่าวคือพื้นที่ในเขตการปกครองแบบเทศบาลจะมีลักษณะแบบเมืองเนื่องจากการย้ายถิ่นของประชากรมารับจ้างในโรงงานอุตสาหกรรม สืบเนื่องจากการเติบโตของอำเภอหาดใหญ่ ใน พ.ศ. 2537 ส่งผลให้มีการพัฒนาความเจริญและการขยายตัวทางเศรษฐกิจสูง ส่งผลให้มีการเพิ่มขึ้นของโรงงานอุตสาหกรรมอย่างรวดเร็ว ซึ่งในปัจจุบันมีโรงงานอุตสาหกรรมในพื้นที่ตำบลพะตงถึง 14 โรงงาน สำหรับในเขตการปกครองแบบองค์การปกครองส่วนท้องถิ่นตำบลพะตง ประชากรจะอาศัยกันเป็นชุมชนดั้งเดิมมีวิถีชีวิตแบบชนบท ประกอบอาชีพทำสวนยางพาราและสวนผลไม้เป็นอาชีพหลัก

ตำบลพะตงจึงมีความหลากหลายทางด้านวัฒนธรรม ในอดีตเป็นเมืองแห่งการศึกษาทำให้พลเมืองเติบโตไปได้ดีในเมืองใหญ่ เป็นหมอ เป็นนักธุรกิจ ปัจจุบันคนดั้งเดิมจึงเหลือเพียงผู้สูงอายุ ประกอบอาชีพเกษตรกรรม ทำสวน และประชากรวัยแรงงานจากต่างถิ่นและต่างด้าว มาทำงานในโรงงาน รวมถึงย้ายถิ่นมาศึกษาและประกอบอาชีพในโรงงาน

สรุปกระบวนการและรูปแบบการกลายเป็นเมือง

- ❖ สมัยก่อนส่วนใหญ่เป็นสวนยางพารา บ้านเรือนประชาชนจะตั้งอยู่ห่างกัน
- ❖ จากการเติบโตของอำเภอหาดใหญ่ ทำให้มีการเพิ่มขึ้นของโรงงานอุตสาหกรรมอย่างรวดเร็ว ทำให้ตำบลพะตงมีสภาพเป็นชุมชนกึ่งเมืองกึ่งชนบท เนื่องจากการย้ายถิ่นของแรงงานต่างด้าว/ต่างถิ่นมารับจ้างในโรงงานอุตสาหกรรม
- ❖ ปัจจุบันมีโรงงานอุตสาหกรรมในพื้นที่ตำบลพะตงถึง 14 โรงงาน
- ❖ เขตการปกครองแบบเทศบาลจะมีลักษณะเป็นชุมชนเมือง
- ❖ เขตการปกครองแบบองค์การปกครองส่วนท้องถิ่นตำบลพะตง ประชากรจะอาศัยกันเป็นชุมชนดั้งเดิมมีวิถีชีวิตแบบชนบท ประกอบอาชีพทำสวนยางพาราและสวนผลไม้เป็นอาชีพหลัก

ปัจจัยขับเคลื่อนการกลายเป็นเมือง

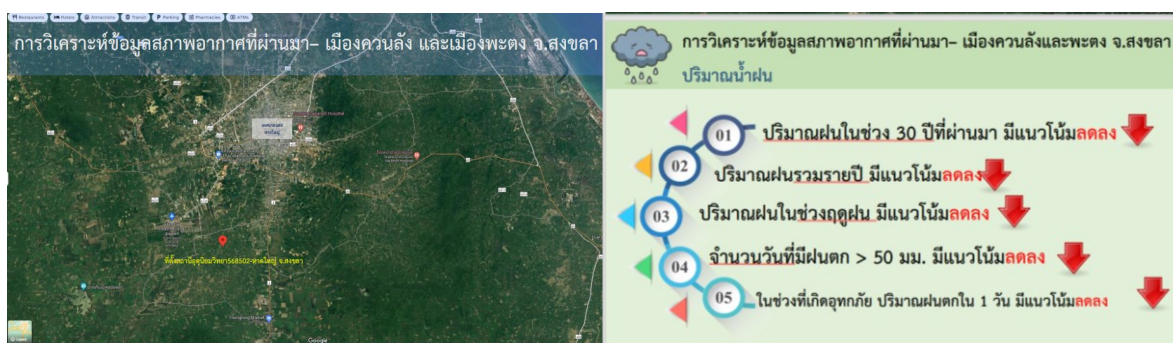
- การเติบโตของอำเภอหาดใหญ่ ส่งผลให้มีการพัฒนาความเจริญและขยายตัวทางเศรษฐกิจสูง
- โรงงานอุตสาหกรรมเพิ่มขึ้นอย่างรวดเร็ว
- ประชากรเข้ามาอาศัยในพื้นที่เพิ่มสูงขึ้น

บทที่ 4

การเปลี่ยนแปลงสภาพภูมิอากาศของเมืองพะตง

จากการศึกษาข้อมูลการเปลี่ยนแปลงปริมาณน้ำฝน โดยใช้ข้อมูลการวิเคราะห์ข้อมูลสภาพอากาศที่ผ่านมา ของเมืองพะตง พบว่า การเปลี่ยนแปลงปริมาณฝน ดังนี้

- ปริมาณฝนในช่วง 30 ปีที่ผ่านมา มีแนวโน้มลดลง
- ปริมาณฝนรวมรายปี มีแนวโน้มลดลง
- ปริมาณฝนในช่วงฤดูฝน มีแนวโน้มลดลง
- จำนวนวันที่มีฝนตกมากกว่า 50 มิลลิเมตร มีแนวโน้มลดลง



จากข้อมูลการทำแบบสอบถาม, การสัมภาษณ์ และการประชุมกลุ่มย่อย พบว่าการเปลี่ยนแปลงสภาพภูมิอากาศ ในอดีตเมื่อ 30 ปีที่ผ่านมา มีความแตกต่างในด้านการเปลี่ยนแปลงด้านภูมิอากาศ อุณหภูมิฝนไม่ตกต้องตามฤดูกาล ร้อนมากขึ้น แล้งนานขึ้น ส่งผลกระทบต่อการใช้ชีวิตและการประกอบอาชีพ โดยเฉพาะการเกษตร จึงต้องมีการเตรียมความพร้อมต่อการเปลี่ยนแปลงด้านสภาพภูมิอากาศ ซึ่งไม่สามารถคาดการณ์การเปลี่ยนแปลงได้ การเปลี่ยนแปลงสภาพภูมิอากาศคือการคาดการณ์การเปลี่ยนแปลงที่ทำได้ยากขึ้น ทำให้ไม่รู้ว่าวางแผนอย่างไร เราไม่รู้ว่าปีหน้าจะเป็นอย่างไร ปีต่อไปจะเป็นอย่างไร



การเปลี่ยนแปลงสภาพภูมิอากาศ ในอดีตเมื่อ 30 ปีที่ผ่านมา มีความแตกต่างในด้านการเปลี่ยนแปลงด้านภูมิอากาศ อุณหภูมิ ฝนไม่ตกต้องตามฤดูกาล ร้อนมากขึ้น แล้งนานขึ้น ส่งผลกระทบต่อการใช้ชีวิตและการประกอบอาชีพ โดยเฉพาะการเกษตร จึงต้องมีการเตรียมความพร้อมต่อการเปลี่ยนแปลงด้านสภาพภูมิอากาศ ซึ่งไม่สามารถคาดการณ์การเปลี่ยนแปลงได้ การเปลี่ยนแปลงสภาพภูมิอากาศคือการคาดการณ์การเปลี่ยนแปลง

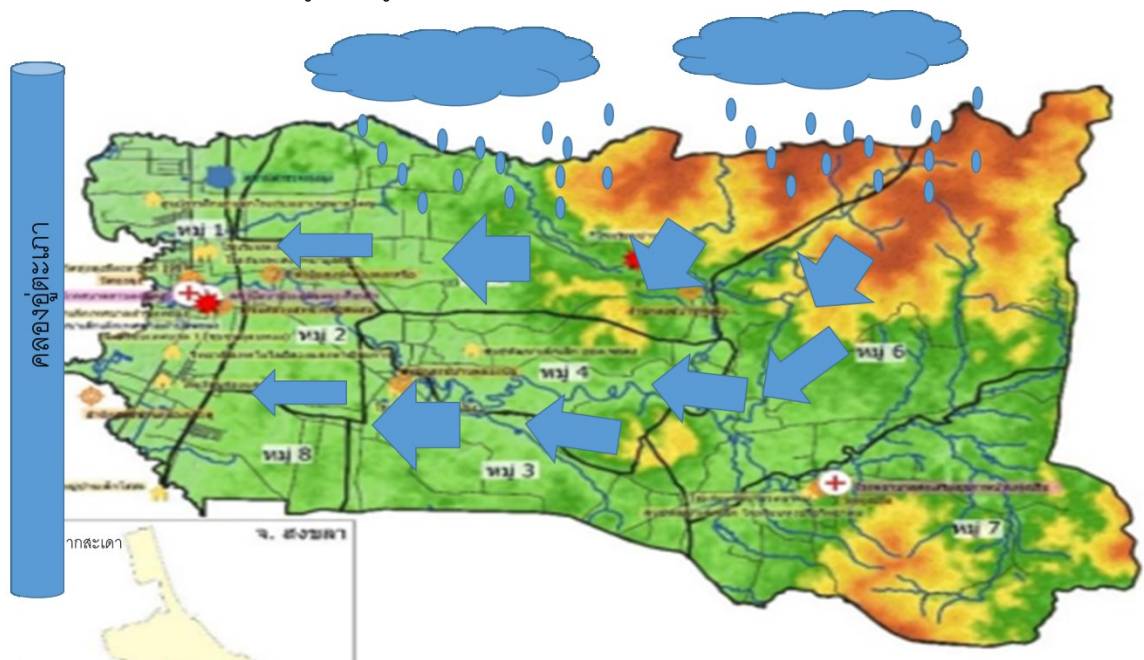
เปลี่ยนแปลงที่ทำได้ยากขึ้น ทำให้ไม่รู้ว่าจะวางแผนอย่างไร เราไม่รู้ว่าจะปีหน้าจะเป็นอย่างไร ปีต่อไปจะเป็นอย่างไร เช่น ปริมาณน้ำฝน ฤดูกาล ระดับน้ำทะเล พายุ ซึ่งเราจะมีวิธีการเตรียมความพร้อม

ปัญหาภัยแล้ง

จากข้อมูลการศึกษาพบว่าตำบลพะตง ประสบปัญหาภัยแล้งในช่วงหน้าร้อน (เดือนกุมภาพันธ์ ถึง เมษายน) ในช่วง 5-10 ปีที่ผ่านมาพบว่า ร้อนมากขึ้น แล้งนานขึ้น แหล่งน้ำธรรมชาติมีสภาพตื้นเขิน ส่งผลกระทบต่อการใช้ชีวิต พบปัญหาการขาดแคลนน้ำอุปโภค บริโภค และน้ำใช้ในการเกษตร โดยการใช้น้ำในเขต อบต. ส่วนใหญ่ประชาชนจะใช้น้ำบ่อ น้ำบาดาล ประปาหมู่บ้าน ซึ่งในช่วงหน้าแล้งจะประสบปัญหา น้ำผิวดิน น้ำบ่อแล้ง จึงมีการแก้ไขปัญหาโดยการจัดสรร ส่งน้ำจากบ่อบาดาลจากอ่างเก็บน้ำ ลำเลียงส่งให้ชาวบ้านใช้ในการอุปโภค โดยในตำบลพะตงมีฝายกักเก็บน้ำคลองตงและฝายกักเก็บน้ำปลายตง

ปัญหาน้ำท่วม

จากสภาพลักษณะภูมิประเทศ ของตำบลพะตง พบว่าเขตเทศบาลตำบลพะตงจะเป็นพื้นที่ราบต่ำ และเป็นพื้นที่ทางผ่านของน้ำเพื่อลงสู่คลองอู่ตะเภา



จากการศึกษาพบว่า ปัญหาน้ำท่วมในพื้นที่เขตเทศบาลตำบลพะตง สามารถแบ่งออกเป็นสองลักษณะ คือ

ด้านทิศตะวันออก เมื่อมีฝนตกบริเวณบ้านควนเนียง อบต.พะตง น้ำจะไหลลงสู่คลองสาขาต่าง ๆ เพื่อระบายลงสู่คลองอู่ตะเภา ถ้ามีปริมาณมากจะเป็นน้ำป่าไหลทะลักเข้าท่วมบ้านเรือนประชาชนในพื้นที่เทศบาล ซึ่งน้ำจากคลองตงจะเป็นสาเหตุหลักที่ทำให้เกิดปัญหาน้ำท่วม พื้นที่ประสบภัย คือ ชุมชนประธานศิริวัฒน์ ชุมชนต้นลุง ชุมชนสวนสุขภาพและชุมชนตลาด ประชาชนได้รับความเดือดร้อนประมาณ 4,000 น และ

โรงเรียน 4 แห่ง คือ โรงเรียนวัดทุ่งลุง โรงเรียนพะตงประธานศิริวัฒน์ โรงเรียนพะตงวิद्याมูลนิธิ และโรงเรียนเทศบาล 1 (ชุมชนบ้านอุดมทอง) นักเรียนประมาณ 6,500 คน

ด้านทิศตะวันตก เทศบาลมีคลองอุ้ตะเภาเป็นแนวเขตด้านทิศตะวันตก เมื่อมีฝนตกด้านทิศใต้บริเวณอำเภอสะเดา น้ำจะไหลลงสู่คลองอุ้ตะเภาซึ่งไหลผ่านพื้นที่เทศบาลก่อนเข้าสู่ อำเภอหาดใหญ่ ซึ่งเมื่อฝนตกหน้าน้ำในคลองอุ้ตะเภาไหลไม่ทันจึงล้นตลิ่งขึ้นท่วมบ้านเรือนประชาชน พื้นที่ประสบภัยคือ บริเวณชุมชนตลาด ชุมชนบ้านย่านยาวออก ชุมชนหลบมุ่ม และบริเวณริมคลองอุ้ตะเภา ผู้ประสบภัยประมาณ 2,000ครัวเรือน ประชาชนประมาณ 5,000 คน

ฤดูฝนจะมีน้ำมาก การระบายน้ำในช่วงฤดูฝนไม่สะดวกเนื่องจากลำคลองมีความแคบมาก เมื่อฝนตกหนักจึงทำให้ น้ำระบายลงสู่คลองอุ้ตะเภาได้ช้าส่งผลให้น้ำท่วมบ้านเรือนประชาชนเกือบทุกปี ซึ่งเทศบาลได้หาแนวทางป้องกันและแก้ไขปัญหาน้ำท่วม เช่นการขุดลอกคลองอุ้ตะเภา การขุดลอกคลองตง และการขุดลอกคูระบายน้ำทุกชุมชนเพื่อบรรเทาแก้ไขปัญหาน้ำท่วมซึ่งให้กับประชาชน

บทที่ 5

ความเปราะบาง/ความเสี่ยงจากการเปลี่ยนแปลงสภาพภูมิอากาศของเมืองพะตง

สรุปปัญหาด้านการบริหารจัดการเมือง

- ❖ ปัญหาการบุกรุกที่ดินรถไฟ มีการขยายตัวของบ้านเช่า แรงงานต่างชาติ
- ❖ ปัญหาการเข้าถึงสิทธิ์บริการพื้นฐานของประชากรแฝง แรงงานต่างชาติ ต่างถิ่น
- ❖ มีการทิ้งขยะอุดตันทางระบายน้ำ การต่อไฟฟ้างทำให้เสียค่าไฟค่อนข้างแพง รวมถึงปัญหาลักขโมยยาเสพติดที่เริ่มมีมากขึ้น

ปัญหาด้านระบบโครงสร้างพื้นฐานและระบบนิเวศวิทยา

- ❖ น้ำท่วมฉับพลัน จากลักษณะพื้นที่เป็นทางผ่านของน้ำ เป็นที่ต่ำ และรูปแบบฝนที่ตกแช่อยู่กับที่
- ❖ มีการถมที่เพื่อสร้างที่อยู่อาศัยและการทำถนน ทำให้เส้นทางน้ำเปลี่ยน
- ❖ ปัญหาการบุกรุกที่ดินรถไฟ มีบ้านเช่า มีแรงงานต่างถิ่น ต่างชาติ

ปัญหาด้านสังคม

- ❖ ปัญหาสุขอนามัย เนื่องจากมีขยะอุดตันทางระบายน้ำเพิ่มขึ้น
- ❖ ปัญหาค่าครองชีพสูงขึ้น เนื่องจากต้องต่อไฟฟ้างทำให้เสียค่าไฟค่อนข้างแพง
- ❖ ปัญหาสังคมอื่นๆ เนื่องจากการลักขโมย และการติดยาเสพติด

เมืองพะตงอยู่ในพื้นที่ตำบลพะตง อำเภอหาดใหญ่ จังหวัดสงขลา สภาพพื้นที่ในสมัยก่อนส่วนใหญ่เป็นสวนยางพารา บ้านเรือนประชาชนจะตั้งอยู่ห่างกัน ในปัจจุบัน ตำบลพะตงมีสภาพเป็นชุมชนกึ่งเมืองกึ่งชนบท กล่าวคือพื้นที่ในเขตการปกครองแบบเทศบาลจะมีลักษณะแบบเมือง เนื่องจากการย้ายถิ่นของประชากรมารับจ้างในโรงงานอุตสาหกรรม สืบเนื่องจากการเติบโตของอำเภอหาดใหญ่ ใน พ.ศ. 2537 ส่งผลให้มีการพัฒนาความเจริญและการขยายตัวทางเศรษฐกิจสูง ส่งผลให้มีการเพิ่มขึ้นของโรงงานอุตสาหกรรมอย่างรวดเร็ว ซึ่งในปัจจุบันมีโรงงานอุตสาหกรรมในพื้นที่ตำบลพะตงถึง 14 โรงงาน สำหรับในเขตการปกครองแบบองค์การปกครองส่วนท้องถิ่นตำบลพะตง ประชากรจะอาศัยกันเป็นชุมชนดั้งเดิมมีวิถีชีวิตแบบชนบท ประกอบอาชีพทำสวนยางพาราและสวนผลไม้เป็นอาชีพหลัก

จากการพัฒนาความเจริญและการขยายตัวทางเศรษฐกิจ ทำให้เมืองพะตงเกิดการเปลี่ยนแปลงมีการพัฒนาโครงสร้างพื้นฐานต่าง ๆ ทำให้วิถีชีวิต สิ่งแวดล้อม ความสัมพันธ์ของคนเปลี่ยนแปลงไป รวมทั้งที่ตั้งของเมืองพะตงตั้งอยู่ในพื้นที่ลุ่มต่ำ ทำให้ได้รับผลกระทบต่อการเกิดน้ำท่วม จากนั้นไหลผ่านจากที่ราบสูงมายังเมืองเพื่อลงสู่คลองอู่ตะเภา อีกทั้งยังตั้งอยู่ในเขตพื้นที่อุตสาหกรรม เมื่อความเจริญเข้ามา การใช้ประโยชน์ที่ดิน มีการถมที่เพื่อสร้าง บ้านเรือน โรงงาน โรงเรียน พื้นที่อยู่อาศัยของแรงงาน ทำให้พื้นที่สีเขียวเหลือน้อยลง การถมที่ดินยังมีผลกระทบต่อทิศทางการไหลของน้ำ เมื่อฝนตกหนักๆน้ำระบายไม่ทันจึงทำให้เกิดน้ำท่วมได้อย่างรวดเร็ว

ความเปราะบางทางสังคม

ด้วยความเจริญของเทคโนโลยี สิ่งก่อสร้าง เศรษฐกิจ สังคมสู่สังคมเมือง ท่ามกลางการเปลี่ยนแปลง ความไม่แน่นอน และความซับซ้อนที่มากขึ้นของโลกยุคใหม่ พบว่าเมืองพะตงมีวิถีชีวิตชุมชนเปลี่ยนไป ชุมชนอ่อนแอลง ความมั่นคงทางจิตใจลดลง ความสัมพันธ์ในชุมชนลดลง

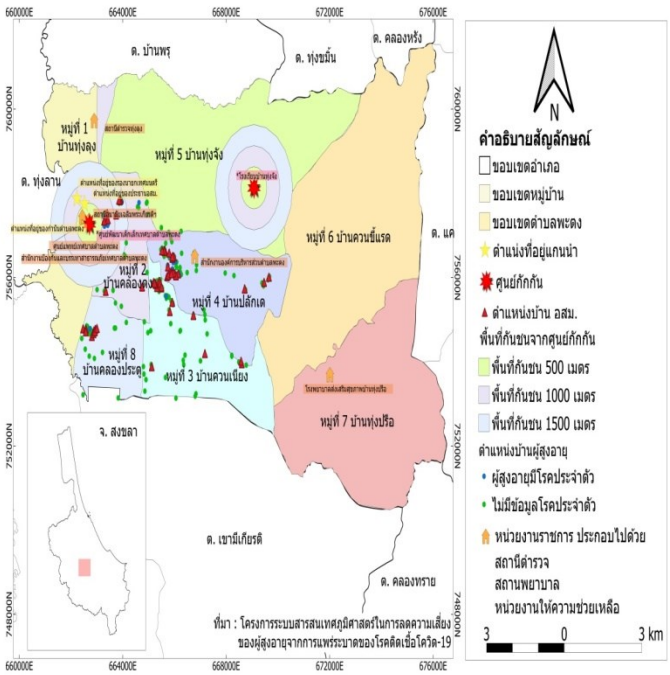
ด้านการเข้าถึงสิทธิ สวัสดิการ รักษาพยาบาล การศึกษา

การเข้าถึงสิทธิ สวัสดิการ รักษาพยาบาล การศึกษา : กลุ่มคนทุกกลุ่มที่มีข้อมูลตามทะเบียนราษฎรในพื้นที่ตำบลพะตงจะเข้าถึงสิทธิและสวัสดิการต่างๆ ตามนโยบายของรัฐ แต่สำหรับคนนอกพื้นที่และแรงงานจะเข้าถึงสิทธิตามระบบประกันสังคม และการช่วยเหลือเช่นช่วงโควิดจะไม่ได้รับการช่วยเหลือ (แต่ทางหน่วยงาน และภาคีเครือข่าย พยายามหาทางช่วยเหลือ เช่น จากโรงงานอุตสาหกรรม เอกชน

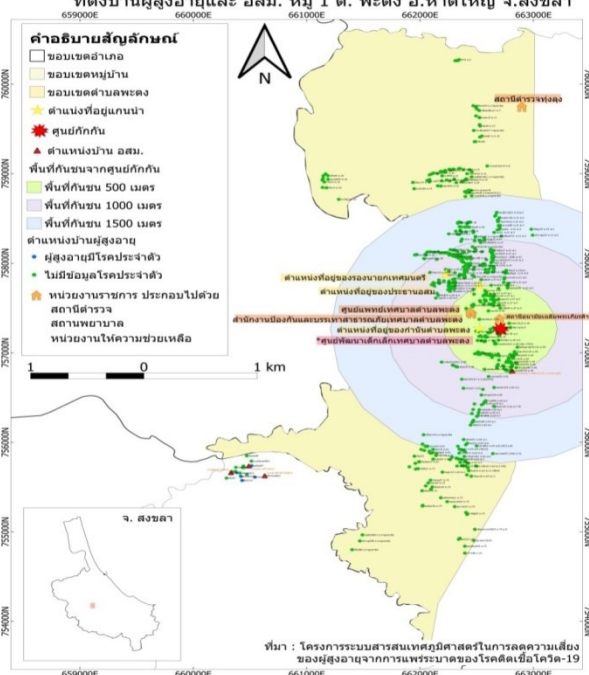
สำนักงานสาธารณสุขอำเภอ มีการเตรียมความพร้อมจัดงบประมาณสนับสนุนเวชภัณฑ์ ประสานข้อมูลกลุ่มคนเปราะบาง เช่น ผู้ป่วยติดเตียง ผู้ป่วยติดบ้าน ผู้พิการ ที่มีความจำเป็นต้องให้ความช่วยเหลือเป็นพิเศษ ช่วยเหลือด้านการประชาสัมพันธ์ เตรียมความพร้อมประสานงาน อสม.ให้การช่วยเหลือ สาธารณสุขอำเภอ มีแผนในการสนับสนุนดำเนินการตำบลจัดการสุขภาพเน้นตามบริบทของพื้นที่ ขับเคลื่อนร่วมกับ พชอ. และสนับสนุนให้ท้องถิ่นจัดทำแผนการเตรียมความพร้อมในสถานการณ์น้ำท่วม จัดทำแผนงบประมาณฉุกเฉินประจำปีสำหรับกรณีภัยพิบัติ และสนับสนุนเวชภัณฑ์ รวมทั้งทีมงานในการช่วยเหลือกรณีน้ำท่วม

สอน.เฉลิมพระเกียรติ ตำบลพะตง ได้มีการทำวิจัยร่วมกับมหาวิทยาลัยทักษิณ เรื่อง ระบบสารสนเทศภูมิศาสตร์ในการลดความเสี่ยงของผู้สูงอายุจากการแพร่ระบาดของโรคติดเชื้อโควิด-19 โดยการพัฒนาระบบสารสนเทศภูมิศาสตร์ในการลดความเสี่ยงของผู้สูงอายุจากการแพร่ระบาดของโรคติดเชื้อโควิด-19 มีพิกัดแผนที่ บ้านผู้สูงอายุที่มีภาวะพึ่งพิง บ้านผู้สูงอายุที่มีโรคประจำตัว เพื่อใช้ในการดูแล และติดตามร่วมกับชุมชน

แผนที่แสดงศูนย์กลางขององค์กรปกครองส่วนท้องถิ่น ที่ตั้งบ้านผู้สูงอายุและ อสม. ในหมู่ที่ 2, 3, 4 และ 8 ต. พะตง อ.หาดใหญ่ จ.สงขลา



แผนที่แสดงศูนย์กลางขององค์กรปกครองส่วนท้องถิ่น ที่ตั้งบ้านผู้สูงอายุและ อสม. หมู่ 1 ต. พะตง อ.หาดใหญ่ จ.สงขลา



การมีส่วนร่วม มีสิทธิ์ มีเสียง ในการวางแผน เข้าถึงข้อมูล

พบว่ามีการสื่อสารเพื่อเปิดโอกาสให้ประชาชนทุกคนสามารถเข้าร่วมวางแผน เช่นมีการประชุมทำประชาคม พูดคุยถึงประเด็นปัญหาต่างๆในสังคม รวมทั้งมีการวางแผนแก้ไขปัญหาต่างๆ ร่วมกัน แต่สำหรับบางคนโดยเฉพาะกลุ่มหาเช้ากินค่ำ ผู้พิการและผู้สูงอายุ จะไม่ค่อยเข้าร่วมเพราะต้องทำงาน เดินทางไม่สะดวก

ด้านการเข้าถึงโครงสร้างพื้นฐาน น้ำ ไฟฟ้า ที่อยู่อาศัย

จากการศึกษาความเปราะบางของเมืองและสังคมของชุมชนหลบลมม พบว่าการเข้าถึงระบบโครงสร้างพื้นฐานยังไม่เพียงพอต่อการเข้าถึงของประชาชน คือ

1) ประชาชนในพื้นที่ ส่วนใหญ่ซื้อน้ำเพื่อการบริโภค ยังมีน้ำดื่มน้ำใช้ในช่วงน้ำท่วมและน้ำแล้งที่ไม่เพียงพอต่อความต้องการ คุณภาพของน้ำไม่สะอาดในการใช้อุปโภคบริโภค ระบบประปาชำรุด ระบบไฟฟ้าไม่สามารถใช้ได้ ขาดอาหารที่เพียงพอ ประชาชนยังไม่มีส่วนร่วมในการบริหารจัดการระบบโครงสร้างพื้นฐาน

2) ในช่วงน้ำท่วมมีผลกระทบส่วนใหญ่คือขาดรายได้ เกิดความเครียด และทรัพย์สินเสียหาย ผลกระทบอื่นๆ คือ การใช้ชีวิตประจำวันไม่สะดวก ในช่วงน้ำแล้งไม่มีน้ำกินน้ำใช้ น้ำบ่อแล้ง เกิดน้ำสนิมไม่สะอาด ส่วนใหญ่กลุ่มผู้สูงอายุ แม่เลี้ยงเดี่ยวจะได้รับการช่วยเหลือในด้านต่างๆ เป็นสำคัญ ส่วนในด้านการมีส่วนร่วมกลุ่มผู้สูงอายุมีส่วนร่วมในการเข้าร่วมประชุมกับหมู่บ้าน และได้รับการเข้าถึงข้อมูลต่างๆ จากชุมชนอย่างครอบคลุม ในด้านการรับมือต่อการเปลี่ยนแปลงสภาพภูมิอากาศ ทุกกลุ่มมีการเตรียมรับมือและปรับตัวตามประสบการณ์ เนื่องจากอาศัยประสบการณ์ของช่วงชีวิตที่ผ่านมา ตัวอย่าง มีการตัดแต่งกิ่งไม้ของชาวบ้าน ก่อนถึงฤดูฝน การขุดลอกคูคลอง เพื่อให้น้ำไหลสะดวก และการเตรียมอาหารล่วงหน้า การย้ายสิ่งของขึ้นที่สูง กลุ่มเกษตรกรมีการปลูกผักให้สอดคล้องกับความต้องการน้ำ

3) หน่วยงานที่เกี่ยวข้องมีความพยายามในการจัดทำแผนในการช่วยเหลือเพื่อบรรเทาสาธารณภัยที่เกิดขึ้นในช่วงน้ำแล้งและน้ำฝน มีคณะทำงานจัดทำแผนปฏิบัติการในการป้องกัน และบรรเทาสาธารณภัย โดยมีการประสานการทำงานกับผู้นำท้องที่ (กำนัน ผู้ใหญ่บ้าน) อปพร. และหน่วยงานต่าง ๆ ที่เกี่ยวข้อง รวมทั้งมีบทบาทในการช่วยเหลือจัดซื้อวัสดุเพื่อซ่อมแซมที่อยู่อาศัย เมื่อเกิดภัยพิบัติ มีการสำรวจ และปรับปรุงข้อมูล มีการจัดทำแผนพัฒนาหมู่บ้านทุก ๆ ปี เพื่อให้สอดคล้องกับสถานการณ์มีการรายงานเหตุการณ์ เหตุการณ์สาธารณภัย เมื่อมีภัยพิบัติเกิดขึ้นในพื้นที่ ไปยังหน่วยงานที่เกี่ยวข้องเพื่อให้ความช่วยเหลือประชาชน ให้ทันต่อเหตุการณ์ภัยพิบัติที่เกิดขึ้น มีระบบการจัดการน้ำประปา น้ำอุปโภค บริโภค น้ำเพื่อการเกษตร เพื่อเพียงพอต่อความต้องการของประชาชน มีการขุดลอกคูคลองสาธารณะ เพื่อป้องกันอุทกภัยในเรื่องระบบอาหารมีการรับบริจาคในกรณีที่เกิดภัย

ด้านการเปลี่ยนแปลงใช้ประโยชน์ที่ดิน

มีการใช้ประโยชน์ที่ดิน เช่นการสร้างที่อยู่อาศัยเพิ่มขึ้น มีการถมที่เพื่อสร้างอาคาร ที่อยู่อาศัย ทำให้เส้นทางน้ำเปลี่ยน น้ำระบายไม่ทัน ฝนตกหนักในพื้นที่ไม่นานก็เกิดน้ำท่วม การสัญจรไปมาลำบาก

ความเปราะบางทางเพศ

มีความแตกต่างระหว่างเพศ โดยหัวหน้าครอบครัวซึ่งส่วนใหญ่จะเป็นเพศชายยังคงมีความสำคัญ มีบทบาทในการตัดสินใจ และเป็นกำลังสำคัญที่จะช่วยเหลือชุมชนเมื่อเกิดภัยพิบัติในพื้นที่ โดยมองว่าเพศชายจะมีความเป็นผู้นำเชิงอำนาจ แต่เพศหญิงจะมีความละเอียดอ่อนมากกว่า มีการเข้าร่วมกิจกรรมต่างๆของชุมชนมากกว่าเพศชาย และยังพบว่าความแตกต่างระหว่างเพศในเรื่องต่างๆ มีระดับความแตกต่างที่น้อยลงกว่าสมัยก่อน

บทที่ 6

ยุทธศาสตร์การรับมือกับการเปลี่ยนแปลงสภาพภูมิอากาศของเมืองพะตง

วิสัยทัศน์ “พะตงบ้านฉัน” ร่วมคิด ร่วมทำ ร่วมพัฒนา มวลประชาเป็นหนึ่งเดียว

ยุทธศาสตร์ แผน 3 ปี (2566-2568)

การพัฒนากลไกบูรณาการการแก้ไขปัญหาพร้อมกันทุกภาคส่วน

มาตรการ	พื้นที่ / เป้าหมาย	แผน อปท.	ภาคี
1.บูรณาการการบริหารจัดการน้ำ	- ชุมชนหลบมุ่ม - ชุมชนแสนสุข	- แผนบรรเทาสาธารณภัย	- ทต.พะตง - SCCCRN - ชุมชน
2.ส่งเสริมการอนุรักษ์ทรัพยากรสิ่งแวดล้อม	ตำบลพะตง	- แผนการอนุรักษ์สิ่งแวดล้อม -แผนธรรมาภิบาลโรงงาน -แผนอาชีวอนามัย	- อบต - อปท - พะตง - โรงงาน - ชุมชน - โรงเรียน - วัด - อนามัย (สอน.พะตง)
3.ส่งเสริมการประกอบอาชีพโดยยึดหลักเศรษฐกิจพอเพียง	กลุ่มเปราะบาง ตำบลพะตง	- แผนคุณภาพชีวิตและทางด้านเศรษฐกิจ และแผนการจัดการสิ่งแวดล้อม	- อปท. - กศน. - พัฒนาชุมชน - เกษตรอำเภอ - โรงเรียน - มูลนิธิชุมชนสงขลา - กลุ่มออมทรัพย์ - โรงงาน - อนามัย (สอน.พะตง)
4.สร้างเสริมองค์ความรู้และการเข้าถึงสิทธิสวัสดิการ	ตำบลพะตง	- แผนคุณภาพชีวิตของประชากร	- อปท - อาสาสมัคร - ชุมชน - อนามัย (สอน.พะตง)

มาตรการ	พื้นที่ / เป้าหมาย	แผน อปท.	ภาคี
5.การบริหารจัดการชุมชนบน พื้นฐานกิจกรรมทางศาสนา	ตำบลพะตง	-การอนุรักษ์วัฒนธรรม ประเพณี	- อปท - วัด - โรงเรียน - โรงงาน - ชุมชน - ผู้นำทางศาสนา - อนามัย (สอ.พะตง)

กลยุทธ์การบริหารจัดการน้ำ

วิธีการ

- 1) แก้ปัญหาการระบายน้ำ การขุดลอก การจัดการขยะอุดตัน (คัดแยกขยะ)
- 2) อนุรักษ์ฟื้นฟูแหล่งน้ำ อนุรักษ์สิ่งแวดล้อม
- 3) มาตรการการใช้ประโยชน์ที่ดิน การออกข้อกำหนด
- 4) การบริหารจัดการแบบมีส่วนร่วม สร้างเครือข่าย/แลกเปลี่ยนข้อมูลข่าวสาร

กลยุทธ์พัฒนาคุณภาพชีวิต

วิธีการ

- 1) ส่งเสริมการเข้าถึงสิทธิสวัสดิการ ด้วยกลไกชุมชน/อาสาสมัคร
- 2) สร้างอาชีพ สร้างรายได้โดยยึดหลักเศรษฐกิจพอเพียง
- 3) ขับเคลื่อนระบบสุขภาพ

การสร้างภาคีเครือข่าย

ชุมชน , เทศบาล , อบต , ภาคเอกชน , โรงเรียน , ชลประทาน , มูลนิธิชุมชนสงขลา , กรม
อุตุฯ , โยธาและผังเมือง , สอ , อสม. , ทสม, โรงงาน

โดยมีโครงการนำร่อง : โครงการพะตงบ้านฉัน มวลประชาเป็นหนึ่งเดียว

กิจกรรม

- 1) พัฒนากลไกการแก้ปัญหาพร้อมกัน ประกอบด้วยผู้ประกอบการหมู่บ้านจัดสรร โรงงาน
สถานศึกษา 2 อปท. ท้องที่ สถานีอนามัย ชลประทาน ไฟฟ้า การประปา อุตสาหกรรม
สถานีพัฒนาที่ดิน การรถไฟ/พอช. มหาวิทยาลัย คณะทำงานSUCCESS เชื่อมโยงกับงานชีว
อนามัย(สอ./รพ.หาดใหญ่)
- 2) จัดทำแผนและผังภูมิเนเวศชุมชน-ผลที่ได้นำไปสู่การมีธรรมนูญเมือง ใน 4 ยุทธศาสตร์ และ
ออกข้อบัญญัติ
- 3) จัดทำแผนชุมชน ขยายผลบ้านหลบมม
- 4) สร้างช่องทางสื่อสารกลางที่ทุกคนสามารถเข้าถึง