



Funded by
the European Union



TEI
THAILAND
ENVIRONMENT
INSTITUTE



ยุทธศาสตร์การรับมือของเมืองต่อการ เปลี่ยนแปลงสภาพภูมิอากาศลุ่มน้ำควนลัง 2 ปี (พ.ศ. 2566-2568)

จัดทำโดย คณะทำงานเมืองควนลัง

บทที่ 1

ความเป็นมาเบื้องต้นของโครงการประชาสังคมร่วมแรงเพื่อเปลี่ยนแปลงเมือง

(Strengthening urban climate governance for inclusive, resilient and sustainable societies in Thailand (SUCCESS))

งบประมาณ European Commission ดำเนินการ 5 ปี 1 พย. 62 – 31 ตค. 67

องค์กรหลัก สถาบันสิ่งแวดล้อมไทย (TEI) และมูลนิธิชุมชนสงขลาในพื้นที่ภาคใต้

พื้นที่ดำเนินการ ภาคใต้: จังหวัดสงขลา พัทลุง และสตูล และภาคอีสาน

หลักการและเหตุผล ที่ผ่านมามาดูจะเห็นว่า ภาคประชาสังคมเข้าไปมีบทบาทและมีส่วนร่วมใน

การเสนอแนะวิธีการแก้ไขปัญหาในสถานการณ์ต่างๆ ของเมืองน้อยมาก โดยเฉพาะการวางแผนพัฒนาและการบริหารจัดการกับความเสี่ยงจากภัยพิบัติ และการวางแผนปรับตัวต่อการเปลี่ยนแปลงสภาพภูมิอากาศของเมืองร่วมกับหน่วยงานภาครัฐท้องถิ่นน้อยเกินไป จากการพัฒนาเมืองที่เกิดขึ้นอย่างรวดเร็วส่งผลให้เกิดการเปลี่ยนแปลงสิ่งต่างๆ อาทิ การเปลี่ยนแปลงระบบนิเวศวิทยา การเปลี่ยนแปลงการใช้ประโยชน์ที่ดิน เส้นทาง การไหลของน้ำ การเปลี่ยนแปลงพื้นที่ชุ่มน้ำและพื้นที่เกษตรกรรมไป เป็นพื้นที่พาณิชย์อื่นๆ ประกอบกับผลกระทบจากการเปลี่ยนแปลงสภาพภูมิอากาศที่มีความไม่แน่นอนนั้น ส่งผลให้การบริหารจัดการเมืองต้องเผชิญกับปัญหาหลายด้านที่สำคัญและสลับซับซ้อน ทั้งทางด้านสังคม ด้านสิ่งแวดล้อม ด้านวิถีปฏิบัติ และด้านการปกครอง และยังเกิดผลกระทบด้านสังคมจากการพัฒนาอุตสาหกรรมและการพัฒนาโครงสร้างพื้นฐานขนาดใหญ่ อาทิ ความขัดแย้งเกี่ยวกับที่ดินทำกิน ประกอบกับในการวางแผนการพัฒนาเมืองในปัจจุบัน มีการคำนึงถึงผลกระทบจากการเปลี่ยนแปลงสภาพภูมิอากาศและภัยพิบัติด้านน้ำน้อยเกินไป ดังนั้นควรจะต้องเสริมสร้างศักยภาพของภาคประชาสังคมให้มีความเข้มแข็งมากขึ้น

รายละเอียดโครงการโดยย่อ เมืองในประเทศไทยมีการพัฒนาอย่างต่อเนื่องและรวดเร็ว จึงมีความจำเป็นเร่งด่วนอย่างยิ่งที่ต้องปรับบทบาทหน้าที่ของผู้มีส่วนได้ส่วนเสียที่ไม่ใช่ภาครัฐเพียงอย่างเดียว ให้มีประสิทธิภาพมากขึ้น เพื่อสนับสนุนเป้าหมายการพัฒนาที่ยั่งยืนของเมือง ภาคประชาสังคมจึงถือว่ามีความสำคัญอย่างยิ่งในการสนับสนุนกิจกรรมของรัฐบาลท้องถิ่นในการบริหารจัดการความเสี่ยงจากภัยพิบัติและร่วมวางแผนเกี่ยวกับการจัดการความเสี่ยงด้านสภาพภูมิอากาศ โดยทำหน้าที่เป็นสะพานเชื่อมระหว่างภาครัฐสู่ชุมชนท้องถิ่นโดยการบริหารจัดการนั้นต้องเน้นความต้องการของคนในพื้นที่เป็นหลัก รวมถึงคนจน คนด้อยโอกาส คนชายขอบ คนพิการ อีกทั้งเด็ก ผู้หญิง คนพิการ และคนชรา โครงการมุ่งเน้นเสริมสร้างทักษะและองค์ความรู้ให้กับองค์กรภาคประชาสังคม (Civil Society Organizations: CSOs), องค์กรพัฒนาเอกชน (Non-Governmental Organization (NGOs), องค์กรชุมชนแกนหลัก (Community-Based Organizations: CBOs) โดยมุ่งเน้นปรับปรุงการวางแผนการตัดสินใจในระดับนโยบาย และการดำเนินการที่เกี่ยวข้องกับประเด็นด้านการเปลี่ยนแปลงสภาพภูมิอากาศ ประเด็นต่างๆ ที่เกี่ยวข้องกับภัยพิบัติด้านน้ำ รวมถึงสิ่งแวดล้อมของเมือง การปรับปรุงธรรมาภิบาลของเมืองด้านสภาพภูมิอากาศ และการบูรณาการการรับมือด้านสภาพภูมิอากาศให้อยู่ในยุทธศาสตร์การพัฒนาเมืองอย่างมีประสิทธิภาพ และเพื่อให้การดำเนินการ

สามารถบรรลุวัตถุประสงค์จะต้องอาศัย ชุดแบบฝึกหัดการเรียนรู้ รวมถึงการฝึกอบรมภาคปฏิบัติ และกิจกรรมการมีส่วนร่วมในงานวิจัย รวมถึงจัดประชุมเวทีแลกเปลี่ยนเรียนรู้ของผู้มีส่วนได้ส่วนเสียในระดับภูมิภาค

เป้าหมายของโครงการ เพิ่มขีดความสามารถด้านการปรับตัวของชุมชนเมือง โดยการเสริมสร้างการบริหารจัดการด้าน ธรรมชาติบาลสอดคล้องกับสภาพภูมิอากาศของเมืองให้ดีขึ้น และเสริมสร้างองค์ความรู้ของภาคประชาสังคมให้สามารถนำไปปรับใช้กับสถานการณ์ในปัจจุบันและอนาคต รวมถึงสนับสนุนการแลกเปลี่ยนเรียนรู้ร่วมกันระหว่างผู้มีส่วนได้ส่วนเสียทุกภาคส่วนให้มากขึ้น

วัตถุประสงค์โครงการ เสริมสร้างกลไกการปฏิบัติเพื่อให้เกิดการพัฒนาเมืองอย่างยั่งยืน โดยคำนึงถึงการรับมือต่อการเปลี่ยนแปลงสภาพภูมิอากาศ และการพัฒนาเมืองอย่างทั่วถึงคนทุกระดับชั้น ด้วยการสร้างศักยภาพของภาคประชาสังคม

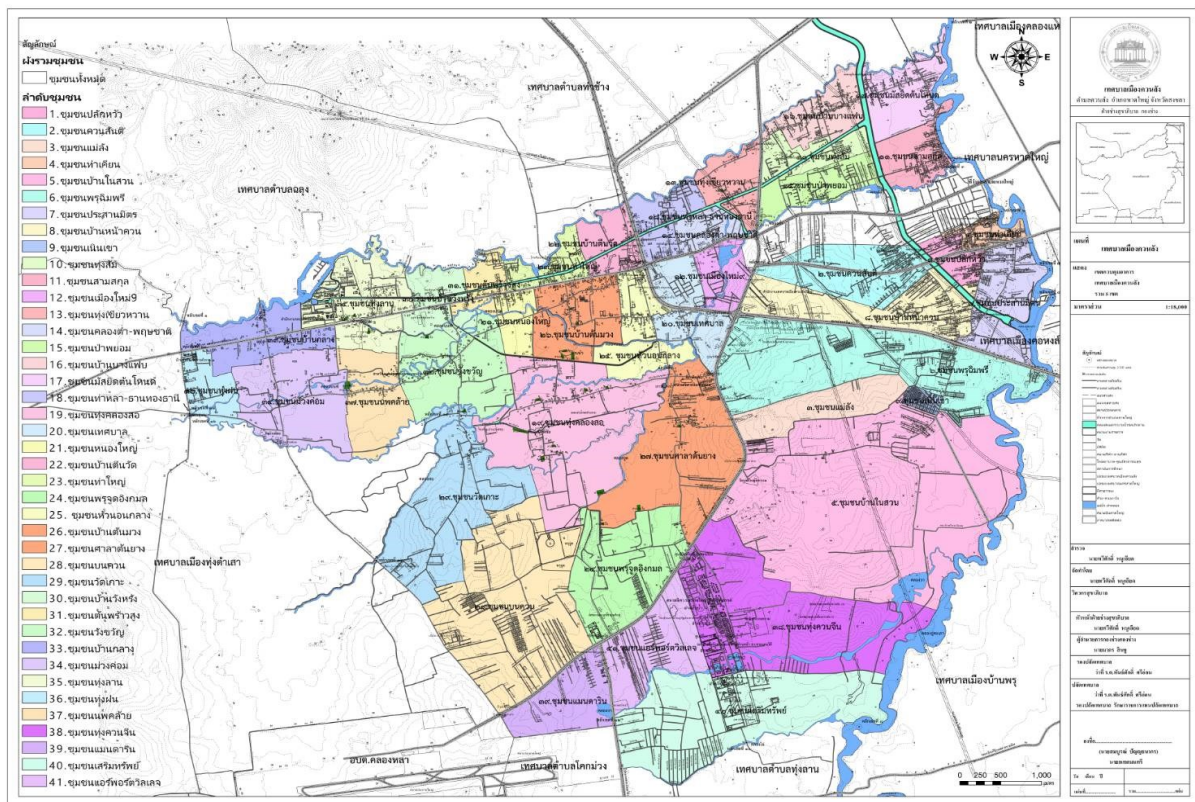
บทที่ 2

การเปลี่ยนแปลงสู่ความเป็นเมืองของเมืองควนลิ่ง

เมืองควนลิ่งมีพื้นที่หลักได้แก่ เทศบาลเมืองควนลิ่ง เป็นหนึ่งใน 16 เทศบาลในอำเภอหาดใหญ่ จังหวัดสงขลา ห่างจากที่ว่าการอำเภอหาดใหญ่ประมาณ 2 กิโลเมตร เนื้อที่ประมาณ 66.76 ตารางกิโลเมตร หรือประมาณ 41,725 ไร่ คิดเป็นร้อยละ 7.85 ของพื้นที่อำเภอหาดใหญ่

เทศบาลควนลิ่งได้รับยกฐานะจากองค์การบริหารปกครองส่วนตำบลควนลิ่ง เป็นเทศบาลควนลิ่ง เมื่อ พ.ศ. 2546 และเปลี่ยนสถานะจากเทศบาลตำบล เป็นเทศบาลเมืองควนลิ่งเมื่อ พ.ศ. 2550

อาณาเขตของตำบลควนลิ่งและเทศบาลเมืองควนลิ่ง ทิศเหนือ ติดกับ อบต. ฉลุง อำเภอหาดใหญ่ เทศบาลตำบลท่าช้าง อำเภอบางกล่ำ จังหวัดสงขลา ทิศใต้ ติดกับ อบต.ทุ่งลาน อบต.โคกม่วง อบต.คลองหลา อำเภอลงขัน จังหวัดสงขลา ทิศตะวันออก ติดกับเทศบาลนครหาดใหญ่ เทศบาลเมืองคอกหงส์ เทศบาลเมืองบ้านพรุ อำเภอหาดใหญ่ จังหวัดสงขลา ทิศตะวันตก ติดกับเทศบาลเมืองทุ่งตำเสา



ควนลิ่งเป็นตำบลที่มีพื้นที่ ลักษณะเป็นที่สูง ที่ราบสูงบริเวณทางทิศใต้ของตำบล และค่อยๆลาดต่ำไปยังทิศเหนือ มีคลองวาด คลองตำ คลองนนท์ และคลองสอเป็นแหล่งน้ำสำคัญสำหรับอุปโภคและบริโภค สำหรับประชาชน โดยทั่วไปตลอดปี

เมืองควนลิ่ง มีลำคลองธรรมชาติที่สำคัญ ได้แก่ คลองวาด คลองตำ คลองนนท์ คลองสอ และ คลอง 1

ช. ร.1 สภาพภูมิอากาศมีทั้งฤดูร้อน และฤดูฝน

เนื่องด้วยข้อมูลชุมชนต่างๆในเขตเทศบาลเมืองควนลังจำนวน 41 ชุมชน พบว่าลักษณะชุมชนในพื้นที่ควนลังแบ่งเป็น 3 รูปแบบ ได้แก่ 1. ชุมชนเขตเมืองที่เป็นย่านที่อยู่อาศัย หมู่บ้านจัดสรรแถวสนามบิน 2. ย่านชานเมือง 3. ย่านเกษตรกรรม

เขตเทศบาลเมืองควนลังได้ทำการวิเคราะห์การใช้ประโยชน์ที่ดิน เขตเทศบาลเมืองควนลัง ปี 2564 ซึ่งได้แสดงไว้ดังต่อไปนี้

ตารางที่ 1 การใช้ประโยชน์ที่ดิน เขตเทศบาลเมืองควนลัง ปี 2564

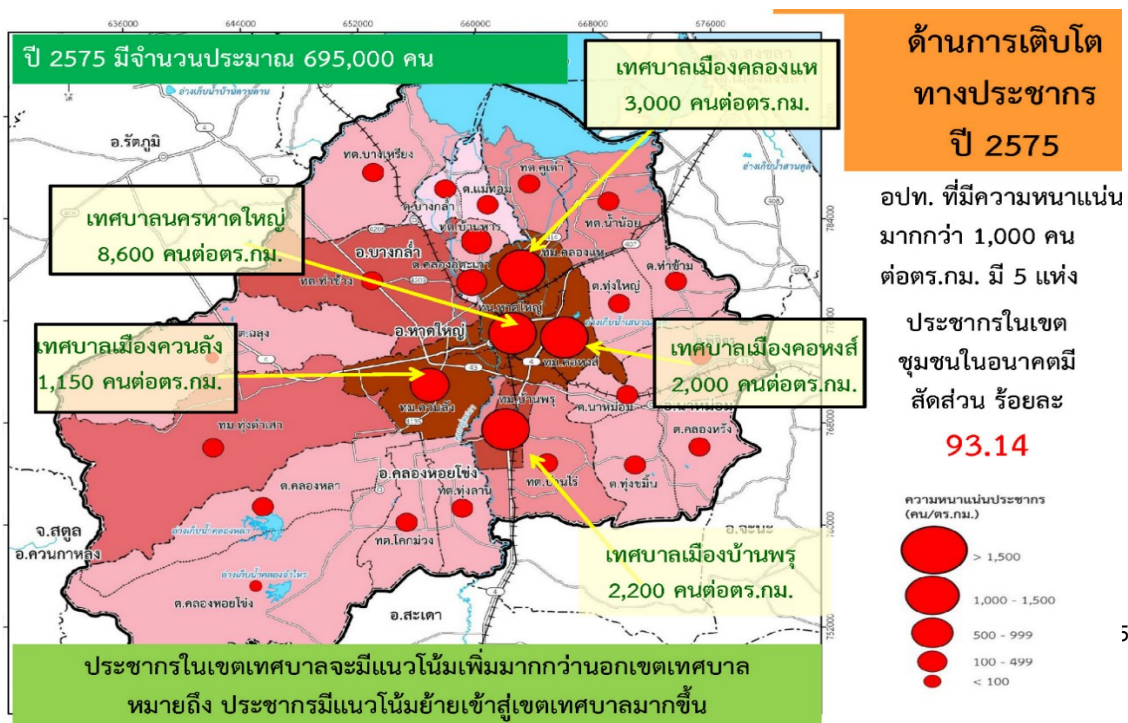
ที่	รายการ	จำนวนพื้นที่(ไร่)2564	ร้อยละ
1	ใช้เพื่อการเกษตร เช่น ทำนา ทำสวน ปลูกผัก	15,773	37.80
2	สำหรับที่อยู่อาศัยและอาคารพาณิชย์	25,952	62.20

ที่มา : ข้อมูลจากเทศบาลเมืองควนลัง

การใช้ที่ดินเพื่ออยู่อาศัยในเขตเทศบาลต่างๆ ในอำเภอหาดใหญ่คาดการณ์ตั้งแต่ปี 2557-2564 (10 ปีข้างหน้า) พบว่า เทศบาลเมืองควนลังเพิ่มขึ้นสูงสุดตามลำดับจากมากไปหาน้อยคือเทศบาลเมืองควนลัง (3703.70 ไร่) เทศบาลเมืองคลองแห (3086.94 ไร่)เทศบาลเมืองคองหงส์ (2422.12 ไร่)และเทศบาลนครหาดใหญ่ (1 985.65 ไร่)

การเติบโตของประชากรในเทศบาลจำนวน 5 แห่งคือเทศบาลนครหาดใหญ่ เทศบาลเมืองควนลัง เทศบาลเมืองบ้านพรุ เทศบาลเมืองคองหงส์ เทศบาลเมืองคลองแห คาดการณ์อีก 10 ปีข้างหน้า (2575) พบว่าเทศบาลเมืองควนลังจะมีประชากรจำนวน 1,150 คนต่อตารางกิโลเมตร ซึ่งเป็นผลมาจากประชากรนอกเขตเทศบาลมีแนวโน้ม ย้ายเข้ามาเทศบาลมากขึ้น ซึ่งจะส่งผลให้จำนวนประชากรที่เพิ่มขึ้นทำให้มีความต้องการอุปโภคบริโภคน้ำเพิ่มขึ้นในขณะที่ปริมาณน้ำในชุมชนไม่ได้เพิ่มขึ้น ดังตารางต่อไปนี้

ภาพแผนที่แสดงการเติบโตทางประชากรในเทศบาลจำนวน 5 แห่ง



สรุปการกลายไปสู่ความเป็นเมืองของเมืองควนลัง

- เมืองควนลัง เป็นชุมชนชานเมืองติดกับเทศบาลนครหาดใหญ่
- กลายเป็นพื้นที่สำคัญในการทำการเกษตรในเมืองและเป็นแหล่งอาหารที่สำคัญของเมืองหาดใหญ่
- จากอดีตที่เคยมีน้ำอุปโภคบริโภคอย่างเพียงพอ แต่หลังจากการก่อสร้างระบบชลประทานทำให้ชุมชนคลองตำพฤษชาติและชุมชนทุ่งเขียวหวานซึ่งเป็นชุมชนที่ทำการเกษตรในเมืองมีแนวโน้มขาดแคลนน้ำเพิ่มมากขึ้น
- ส่งผลกระทบต่อการดำรงชีวิตและการประกอบอาชีพเกษตร อีกทั้งการเจริญและการขยายตัวของเมืองยังคงเป็นปัจจัยขับเคลื่อนที่ทำให้ความต้องการน้ำเพิ่มมากขึ้น

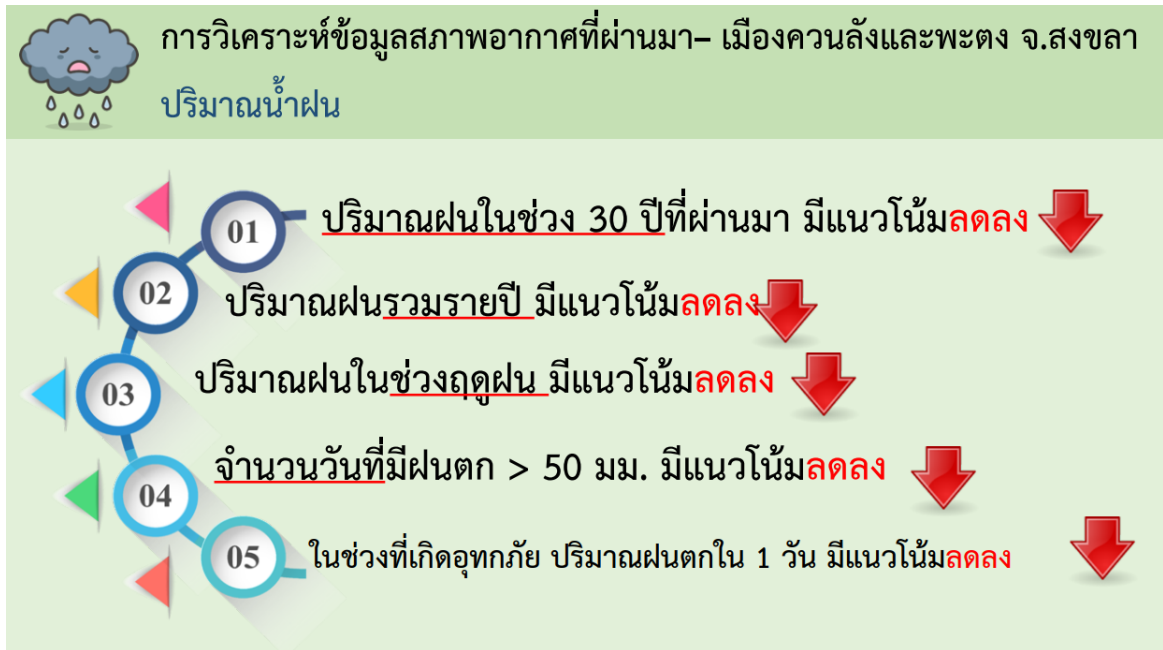
ปัจจัยขับเคลื่อนการกลายเป็เมือง

- เมืองควนลังอยู่ติดกับเทศบาลนครหาดใหญ่ ทำให้มีการเติบโตอย่างรวดเร็วและขยายตัวสู่ความเป็นเมืองอย่างชัดเจน
- ประชากรมีจำนวนเพิ่มขึ้นอย่างรวดเร็ว

บทที่ 3

การเปลี่ยนแปลงสภาพภูมิอากาศของเมืองควนล้ง

จากการวิเคราะห์ปริมาณน้ำฝนของสถาบันวิจัยสิ่งแวดล้อมไทย (2565) ในช่วงเดือนมีนาคม-พฤษภาคม 2534-2564 ของสถานีอุตุนิยมวิทยาหาดใหญ่ ปริมาณน้ำฝนในช่วง 30 ปีที่ผ่านมา (2534-2564) มีดังนี้



2. ภาวะภัยแล้งและอุณหภูมิสูง มีรายละเอียดดังต่อไปนี้

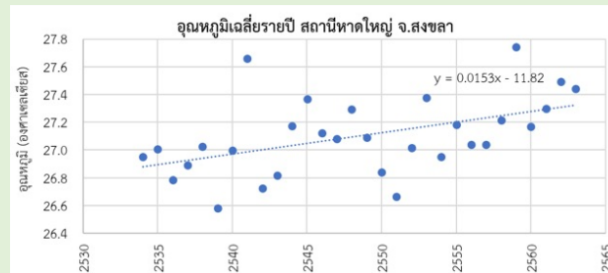
วิเคราะห์การเปลี่ยนแปลงอุณหภูมิที่ผ่านมาของเมืองควนล้งและพะตง จ.สงขลา ปี 2532-2564 ของสถานีอุตุนิยมวิทยา หาดใหญ่ แสดงถึงการเปลี่ยนแปลงอุณหภูมิที่มีแนวโน้มเพิ่มขึ้น ในระยะเวลา 30 ปีที่ผ่านมา

- 2.1 จะเกิดขึ้นในช่วงเดือนมีนาคมถึงเดือนพฤษภาคมของทุกปี บางปีจะเข้าสู่ฤดูร้อนเร็วกว่ากำหนด
- 2.2 มีแนวโน้มที่จะมีอากาศร้อนเพิ่มขึ้นทุกปี และมีระยะเวลาที่ยาวนานขึ้น
- 2.3 น้ำในบ่อน้ำตื้น และคลองธรรมชาติจะลดลงมาก บางแห่งน้ำจะแห้งขอดจนเกิดภาวะขาดแคลนน้ำ จึงทำให้ขาดน้ำในการอุปโภคและการเกษตร
- 2.4 ฝนไม่ตก หรือตกน้อยลง และฝนตกทิ้งช่วงยาวนานขึ้น



การวิเคราะห์ข้อมูลสภาพอากาศที่ผ่านมา—เมืองควนลังและพะตง จ.สงขลา แนวโน้มการเปลี่ยนแปลงอุณหภูมิ

สถานี	แนวโน้มอุณหภูมิ				จำนวนวันที่ T>35 °C	สูงสุดรายปี	ต่ำสุดรายปี
	เฉลี่ย รายปี	เฉลี่ย รายเดือน	เฉลี่ย ฤดูร้อน	เฉลี่ย ฤดูหนาว			
สถานีหาดใหญ่ จังหวัดสงขลา	↑	↑	↑	↑	↑	↑	คงที่
					มากที่สุด <u>104 วัน</u> ปี 2541	สูงสุด <u>39.7 °C</u> ปี 2559	ต่ำสุด <u>24.6 °C</u> ปี 2551



ภาพวิเคราะห์การเปลี่ยนแปลงอุณหภูมิที่ผ่านมาของเมืองควนลังและพะตง จ.สงขลา ปี 2530-2564 ของ
สถานีอุตุนิยมวิทยา หาดใหญ่

ที่มา : ข้อมูลจากการวิเคราะห์ของสถาบันวิจัยสิ่งแวดล้อมไทย (2565)

บทที่ 4

ความเปราะบาง/ความเสี่ยงจากการเปลี่ยนแปลงสภาพภูมิอากาศของเมืองควนลัง

ด้านเมือง

- ❖ เทศบาลเมืองควนลัง ชุมชนกลุ่มเป้าหมาย ได้รับผลกระทบจากการขยายตัวของเมือง พื้นที่การเกษตรลดลง ปริมาณการใช้น้ำเพิ่มขึ้น และอุณหภูมิที่สูงขึ้น
- ❖ ยังไม่แผนงาน หรือนโยบาย ที่จะพัฒนาคุณลักษณะเพื่อนำไปสู่การเพิ่มขีดความสามารถในการปรับตัวต่อสภาพการเปลี่ยนแปลงภูมิอากาศ
- ❖ คลอง 1ช.ร.1 ซึ่งเป็นคลองระบายน้ำของชลประทานที่มีประสิทธิภาพสูงในการระบายน้ำ แต่กลับส่งผลให้เกิดปัญหาการดูดซับน้ำผิวดินลงคลองอย่างรวดเร็ว
- ❖ การทำงานของระบบราชการเพื่อรับมือกับการเปลี่ยนแปลงสภาพภูมิอากาศ เน้นตั้งรับกับปัญหา มากกว่าเชิงรุก
- ❖ ภาคประชาสังคมมีความเข้มแข็ง แต่ยังไม่ได้รับการเชื่อมประสานที่ดีในการร่วมกันแก้ปัญหา
- ❖ ยังไม่มีแผนการจัดการน้ำในระยะยาว แต่ผู้บริหารเทศบาลเมืองควนลัง พร้อมรับฟังและร่วมแก้ปัญหา กับหน่วยงานที่เกี่ยวข้อง

ความเปราะบางของเมือง

เขตเทศบาลเมืองควนลังโดยภาพรวม และเขตพื้นที่กลุ่มเป้าหมายที่ศึกษาความเปราะบาง ได้แก่ ชุมชนคลองต่ำพฤษภาคและชุมชนทุ่งเขียวหวานได้รับผลกระทบต่อการขยายตัวของเมืองขนาดใหญ่ที่ชัดเจน เนื่องจากการสร้างบ้านพักอาศัย หมู่บ้านจัดสรร ใน 5 เทศบาล บริเวณรอบตัวเมืองขนาดใหญ่ พบว่าเขตเทศบาลเมืองควนลังเป็นพื้นที่ที่มีการขยายตัวของเมืองเพื่อสร้างเป็นที่อยู่อาศัยมากที่สุด ปัจจุบันนี้ที่ดินส่วนใหญ่ในเขตเมืองควนลังถูกใช้เป็นการสร้างที่อยู่อาศัย เมื่อมีคนจำนวนมากขึ้นความต้องการใช้น้ำก็มีปริมาณมากขึ้นเช่นเดียวกันแต่ปริมาณน้ำฝนมีแนวโน้มลดลงทุกปี

การเตรียมความพร้อมของเมือง กับการเปลี่ยนแปลงสภาพภูมิอากาศ กรณีน้ำแล้งและอุณหภูมิสูงขึ้น ยังขาดแผนที่จะพัฒนาคุณลักษณะที่นำไปสู่การเพิ่มขีดความสามารถ ในการปรับตัวของชุมชนและท้องถิ่นที่มีประสิทธิภาพ ยังไม่มีการกำหนดและพัฒนาตัวชี้วัด สำหรับการวัดความเปลี่ยนแปลงของสภาพภูมิอากาศ กรณีน้ำแล้งและอุณหภูมิสูงขึ้น รวมทั้งการแสดงให้เห็นถึงความสำคัญของคุณลักษณะ ด้านการเตรียมความพร้อมของระบบบริหารจัดการน้ำ เพื่อการใช้ประโยชน์ของประชาชนในเขตบริการขององค์กรปกครองส่วนท้องถิ่น

นอกจากนี้ยังพบว่าหน่วยงานภาครัฐและองค์กรปกครองส่วนท้องถิ่นที่เกี่ยวข้องกับการรับมือของการเปลี่ยนแปลงสภาพภูมิอากาศ กรณีน้ำแล้งและอุณหภูมิสูงขึ้น ยังไม่มีแผนบริหารจัดการความเสี่ยงที่ชัดเจน และมีประสิทธิภาพ

ระบบโครงสร้างพื้นฐานของเมือง กรณีการขุดคลองระบายน้ำชลประทานคลอง 1ช. ร.1 มีประสิทธิภาพสูงในการระบายน้ำลงคลอง ร .1 และระบายลงสู่ทะเลสาบสงขลาช่วยป้องกันน้ำท่วมเมืองขนาดใหญ่ เมืองควน

ล้าง ได้อย่างมีประสิทธิภาพ แต่ขณะเดียวกันก่อให้เกิดผลกระทบต่อน้ำผิวดิน บ่อน้ำตื้น สายน้ำเล็กๆในเขตชุมชนจะไหลซึมลงคลองชลประทานจนแห้งขอด แต่การบริหารจัดการน้ำด้วยการทำฝายกักเก็บน้ำ การเปิด-ปิดประตูระบายน้ำ ไม่มีประสิทธิภาพพอ จึงทำให้ประชาชน เกิดภาวะการขาดแคลนน้ำ

การทำงานของระบบราชการที่เน้นการตั้งรับมากกว่าเชิงรุก ดังเช่น เมื่อประชาชนขาดแคลนน้ำใช้ เทศบาลก็ซื้อน้ำจากการประปามาแจกจ่าย ในสภาวะปกติการทำงานของราชการก็เป็นไปตามนโยบายเบื้องบน ขาดการประสานงาน เข้ารับฟังความต้องการแก้ไขปัญหา ข้อจำกัดของชุมชนในเรื่องการขาดแคลนน้ำที่ทั่วถึงและเพียงพอ อีกทั้งการประสานการทำงานระหว่างหน่วยงานก็ไม่ชัดเจน

จุดแข็งของการรวมตัวของภาคประชาสังคม กลุ่มคนในชุมชนที่จะทำงานร่วมกันกับภาครัฐ และองค์กรปกครองส่วนท้องถิ่นได้ดี หากได้ประสานงานสื่อสาร ทำความเข้าใจถึงความต้องการจำเป็น นโยบาย เป้าหมาย ข้อจำกัดของระเบียบหรือกฎหมาย ที่เกี่ยวข้องกับการใช้น้ำ การลดอุณหภูมิ พบว่าเมื่อได้พูดคุยสื่อสารกันให้ชัดเจน หน่วยงานภาครัฐและองค์กรบริหารส่วนท้องถิ่น ยินดีให้บริการกับประชาชน อีกทั้งบางหน่วยงาน เช่น การประปาส่วนภูมิภาคสาขาหาดใหญ่ ชั้นพิเศษ มีกลุ่มบุคลากรที่ทำงานกันในระบบราชการ และรวมตัวกับภาคประชาสังคมในการก่อตั้งกลุ่มอนุรักษ์คลองอุตะเกาะเพื่อให้มีน้ำสะอาด สำหรับผลิตน้ำประปาไว้ใช้ได้ตลอดไป

จุดเด่นของผู้บริหารองค์กรปกครองส่วนท้องถิ่น ดังกรณี นายกเทศมนตรีเทศบาลเมืองควนลัง นายสมบูรณ์ ปัญญาธนกร ที่มุ่งมั่นทำงานเพื่อบริการประชาชน เขตเทศบาลเมืองควนลัง ซึ่งยืนยันจากการได้รับเลือกตั้งจากประชาชนให้เป็นนายกเทศมนตรีเมืองควนลังอย่างต่อเนื่องเป็นต้นว่า เทศบาลเมืองควนลังสมทบเงินประมาณ 600 ล้านบาท เพื่อร่วมพัฒนาระบบประปาเพื่อบริการประชาชน เปิดโอกาสให้กลุ่มชุมชน ภาคประชาสังคมได้เสนอความคิดเห็น ความต้องการในการใช้น้ำ คำพูดในประโยคที่น่าสนใจคือ “ถ้ากลุ่มชาวบ้านหรือโครงการ success คิดจะทำอะไรที่เป็นประโยชน์ต่อชาวควนลัง ผมยินดีสนับสนุนเต็มที่ขอให้บอกมา”

ความเปราะบางทางสังคม

ความเชื่อของประชาชนว่าน้ำประปาไม่สะอาดพอที่จะดื่มได้จึงจัดซื้อน้ำขวดมาดื่ม นอกจากต้องใช้เงินซื้อน้ำเพิ่มขึ้นและยังก่อให้เกิดมลพิษต่อสิ่งแวดล้อมจากขวดน้ำพลาสติก

พื้นที่ทำกินด้านเกษตรกรรมลดลงเนื่องจากสภาพสังคมที่เปลี่ยนแปลง พื้นที่สีเขียวลดลง “ส้มโอหอมควนลัง” ซึ่งเป็นผลไม้ที่มีชื่อเสียงของคนควนลัง ลดลงเรื่อยๆ มีแนวโน้มจะหายไปหากไม่ช่วยกันหาแนวทางอนุรักษ์ที่เหมาะสมได้

พฤติกรรมการใช้น้ำของประชาชน ยังไม่เห็นความสำคัญของการใช้น้ำอย่างประหยัด เช่น การเติมน้ำจากขวดไม่หมดก็จะเหลือและถูกทิ้ง ใช้น้ำประปาสำหรับการล้างรถ ปล่อยน้ำทิ้งจากก๊อกน้ำขณะแปรงฟัน สระผม ถูสบู่ ฯลฯ เป็นเหตุสำคัญที่ทำให้น้ำไม่เพียงพอ

กลุ่มผู้สูงอายุ ผู้พิการ และผู้ป่วยติดเตียง ไม่สามารถเข้าถึงบริการ น้ำสะอาดอย่างเพียงพอ เพราะมีปัญหาสุขภาพ ไม่มีคนที่จะเป็นตัวแทนเรียกร้องต่อหน่วยงานที่เกี่ยวข้อง

ความเปราะบางทางเพศ

ผู้หญิงส่วนใหญ่ที่ได้รับผลกระทบจากสภาวะน้ำแล้งและอุณหภูมิต่ำได้มีส่วนร่วมในการแสดงความคิดเห็นระบุความต้องการในการใช้น้ำเพื่อการอุปโภคบริโภคมากกว่าผู้ชาย ดังกรณีจัดสนทนากลุ่มเกษตรกรจำนวน 20 คน ผู้ขาดแคลนน้ำ 20 คน มีผู้ชายเพียง 1 คน (คิดเป็นร้อยละ 2.50)

ระบบความเชื่อ ค่านิยมสังคมไทย ที่ยังมุ่งให้ผู้หญิงทำงานบ้าน มากกว่าผู้ชายเมื่อน้ำขาดแคลนในการอุปโภคบริโภค ผู้หญิงจึงรู้สึกกระทบและเดือดร้อนก่อนผู้ชาย

ทั้งนี้การประมวลผลและวิเคราะห์ข้อมูลเชิงคุณภาพ ที่ได้จากการจัดประชุมกลุ่มย่อย การจัดประชุมสนทนากลุ่ม (Focus Group) การสัมภาษณ์เชิงลึกรายบุคคล การสัมภาษณ์กลุ่มแล้วนำผลมาวิเคราะห์เนื้อหา (Content analysis) เกี่ยวกับสภาวะน้ำแล้งและอุณหภูมิต่ำ ด้วยการวิเคราะห์ สรุปประเด็นสำคัญเกี่ยวกับสาเหตุ ผลกระทบ แนวทางแก้ไขปัญหาและข้อเสนอแนะของสภาวะน้ำแล้งและอุณหภูมิต่ำดังมีรายละเอียด ต่อไปนี้

1. กลุ่มผู้สูงอายุ ผู้ป่วยติดเตียง ผู้พิการ

มีจำนวน 5 คนพบว่าคนเหล่านี้ได้รับเงินสวัสดิการสำหรับผู้สูงอายุคนละ 600 ถึง 1,000 บาท/เดือน จากรัฐบาล สำหรับผู้พิการได้รับเงินสนับสนุน 800 บาท/เดือน บุคคลเหล่านี้ จากการสำรวจข้อมูล ทั้ง 5 คน ไม่สามารถใช้จ่ายเงินเลี้ยงชีวิตที่สนับสนุนจากภาครัฐได้อย่างเพียงพอ แต่ยังคงดำรงชีวิตอยู่ได้ เพราะมีบุตรหลานคอยดูแลและสนับสนุน ทุกคนมีฐานะทางเศรษฐกิจค่อนข้างลำบาก 2 คน และ 3 คนอยู่ในระดับปานกลาง อย่างไรก็ตามยังได้รับสวัสดิการรักษายาอย่างเหมาะสมจาก อสม. ทัวถึง

การมีส่วนร่วม การมีสิทธิ์มีเสียง การเข้าถึงข้อมูล ในการรับมือกับความเปราะบาง เกี่ยวกับการขาดแคลนน้ำและอุณหภูมิต่ำ ไม่สามารถทำได้เพราะไม่มีความพร้อมทางร่างกายและความรู้ ความเข้าใจ เกี่ยวกับการเปลี่ยนแปลงสภาพภูมิอากาศที่เพียงพอ

กลุ่มผู้สูงอายุ ผู้ป่วยติดเตียง และผู้พิการ ได้รับบริการไฟฟ้าทุกคน แต่ไม่สามารถเข้าถึงการบริการน้ำประปาได้ทุกวัน คริวเรือน ได้ขุดบ่อน้ำตื้นและใช้บ่อน้ำบาดาลไว้ใช้เอง

2. ประธานชุมชน และ ประธาน อสม. จำนวน 2 คน

ประธานชุมชน และประธาน อสม. ชุมชนคลองตำพฤษชาติและชุมชนทุ่งเขียวหวานทำงานด้วยจิตอาสา และเต็มใจให้บริการสังคม พี่น้องในชุมชน ส่วนการรับสวัสดิการด้านต่างๆ เช่นการรักษายาบาลก็ใช้บัตรทอง การดำรงชีวิตปกติ ก็ดำรงชีวิตเหมือนชาวบ้านทั่วไป

การมีส่วนร่วมในการวางแผนพัฒนาเมืองมีการเข้าถึงข้อมูลการรับมือกับการเปลี่ยนแปลงของสภาพภูมิอากาศของ ประธานชุมชนทั้งสอง ได้ร่วมทำงานกับองค์กรที่เกี่ยวข้องตลอดเวลา การเข้าถึงโครงสร้างพื้นฐานเรื่องน้ำ ก็ใช้น้ำบาดาลและบ่อน้ำตื้นในครัวเรือน

3. หน่วยงานทางราชการ

3.1 สำนักงานชลประทานที่ 16

3.1.1 ข้อมูลจากสำนักงานชลประทานที่ 16 พบว่าปริมาณน้ำจากแหล่งต้นน้ำจากบริเวณน้ำตก โตนงาช้าง ที่ไหลลงสู่คลองวาด ไหลลงพื้นที่ชุมชนเมืองควนลังลดลงทุกปี เนื่องจากฝนตกน้อยลง ปริมาณน้ำในอาคารชลประทานเช่นฝายกักเก็บน้ำ อ่างเก็บน้ำ ก็มีปริมาณลดลงทุกปี

3.1.2 สาเหตุสำคัญที่ทำให้ปริมาณน้ำฝนน้อยลง เพราะต้นไม้ถูกตัดทำลายเพิ่มขึ้น พื้นที่สีเขียวก็ลดลง เพราะการขยายตัวของเมืองไปสู่ชนบทเพิ่มขึ้น

ทั้งนี้ปัจจัยที่สำคัญทำให้อุณหภูมิสูงขึ้นเกิดจากการเผาต่อซัง ขยะในชุมชนที่ก่อให้เกิดก๊าซคาร์บอนมอนอกไซด์เพิ่มขึ้น

3.1.3 แนวโน้มในอนาคตภาวะการขาดแคลนน้ำ และอุณหภูมิสูงจะเพิ่มขึ้น หากไม่ได้รับการแก้ไขให้ถูกวิธี และเหมาะสมก็จะส่งผลกระทบต่อกลุ่มเปราะบางทุกกลุ่ม และอาจก่อให้เกิดวิกฤตแย่งน้ำในอนาคต

3.1.4 ปัญหาที่ก่อให้เกิดภาวะน้ำแล้งและอุณหภูมิสูงขึ้นพบว่า

1) ชลประทานไม่สามารถสร้างอ่างกักเก็บน้ำ ในแหล่งต้นน้ำแล้วนำมา บริหารจัดการบริการประชาชนได้ตลอดปี เนื่องจากมีข้อจำกัดด้านกฎหมายเกี่ยวกับป่าไม้

2) พฤติกรรมการใช้น้ำของประชาชนที่ไม่ประหยัด

3) เกษตรกรใช้น้ำที่ไม่ถูกวิธี เช่น การทำนาไม่จำเป็นต้องให้มีน้ำขังในนาข้าวตลอดไป

4) บุคลากรของชลประทานมีจำนวนที่ไม่ได้สัดส่วนที่สมดุลกับภารกิจการดูแลพื้นที่แหล่งน้ำ

5) การประสานงานในการบริหารจัดการน้ำขององค์กรภาครัฐขาดประสิทธิภาพที่ดี

6) การสื่อสารสร้างความเข้าใจในการบริหารจัดการน้ำ การใช้น้ำ การลดอุณหภูมิ ยังขาดประสิทธิภาพที่ดี

3.1.5 วิธีการแก้ปัญหาของสำนักงานชลประทานที่ 16

1) วางแผนการใช้น้ำร่วมกันระหว่างกลุ่มผู้ใช้น้ำกับชลประทานในการใช้น้ำ

2) นำผลการประเมินความเสี่ยงของการบริหารจัดการนี้มาวางแผนแก้ไขปัญหามาประจำปี

3) จัดสรรงบประมาณปลูกป่า ทดแทนในพื้นที่ที่ตัดไม้จัดสรรเพื่อจัดทำและบริหารแผนแก้ความเสี่ยงจากน้ำแล้งและอุณหภูมิสูงขึ้น

4) จัดทำแผนรายปีเพื่อสร้างอาคาร อ่างเก็บน้ำคลองวาดเพื่อผันน้ำเข้าสู่ฝายคลองให้บริการประชาชน

5) จัดทำแผนและบริหาร จัดการโดยส่งเสริมการปลูกข้าวแบบเปียกสลับแห้งเพื่อลดการใช้น้ำ

6) รมณรงค์ให้ชาวบ้านลดการเผาขยะ ต่อซังข้าว

7) ประสานงานกับเทศบาลเมืองควนลัง สำนักงานชลประทานจังหวัดสงขลา กลุ่มผู้ใช้น้ำ สำนักงานบริหารงานบุคคลของกรมชลประทาน เพื่อแก้ปัญหาการใช้น้ำทั้งระยะเร่งด่วนและระยะยาว

8) แจ้งเตือนและประสานงานไปยังผู้ใช้น้ำในพื้นที่ควนลังเขตบริการที่ใกล้เคียงเพื่อรับทราบสถานการณ์น้ำในแต่ละช่วงเวลา

9) การประเมินความเสี่ยงเกี่ยวกับสถานะน้ำแล้งและอุทกภัยสูงขึ้น

9.1) ชุมชนและกระทรวงเกษตรและสหกรณ์ เทศบาล วางแผนและประเมินความเสี่ยงสถานการณ์น้ำและวางแผนแก้ปัญหารับมือปีละ 2 ครั้ง

9.2) บันทึกข้อมูล ผลกระทบของประชาชน ที่เกิดจากภาวะน้ำแล้งและแนวโน้มที่จะเกิดขึ้นรายงานให้ประชาชนทราบ และรายงานหน่วยงานบังคับบัญชา

3.2 การประชาสัมพันธ์ภาค (สาขาขนาดใหญ่) ชั้นพิเศษ

การประชาสัมพันธ์ภาค สาขาขนาดใหญ่ ชั้นพิเศษ มีความเห็นสอดคล้องกับข้อมูลจากแหล่งอื่นๆ กล่าวคือ ภาวะน้ำแล้งจะเกิดในช่วงเดือน มีนาคมถึงพฤษภาคมของทุกปี ระดับน้ำในคลองอู่ตะเภา มีปริมาณลดลง ซึ่งเป็นแหล่ง น้ำดิบ ที่สำคัญ ที่นำไปผลิตน้ำประปา หากปริมาณน้ำในคลองลดลง จะส่งผลทำให้คุณภาพน้ำต่ำลงเช่นกัน ซึ่งคิดว่า ในอนาคต แหล่งน้ำธรรมชาติ จะมีแนวโน้มลดลง เนื่องจากป่าต้นน้ำลดปริมาณลง อาจส่งผลให้แหล่งน้ำดิบในคลองอู่ตะเภา ที่จะนำมา ผลิตน้ำประปา มีแนวโน้มลดลงเช่นกัน จึงได้ร่วมกันกับทางสำนักงานชลประทานที่ 16 เพื่อร่วมกันบริหารจัดการน้ำ ให้มีความสมดุลมากยิ่งขึ้น

หากในอนาคต การประปาไม่สามารถนำน้ำดิบ จากคลองอู่ตะเภา มาผลิตน้ำประปาได้ จะส่งผลให้ประชาชนถึงร้อยละ 80 ของจังหวัดสงขลา อยู่ในภาวะวิกฤติอย่างแน่นอน

3.2.1 ปัญหาอุปสรรค

1) ปัญหา น้ำดิบในคลองอู่ตะเภามีปัญหาคุณภาพน้ำเนื่องจากมีแมงกานีส ซึ่งเป็นอินทรีย์สารที่ปะปนกับน้ำทำให้เกิดปัญหาน้ำแดง ซึ่งมีผลต่อสุขภาพ และ แอมโมเนียจากโรงงานผสมอยู่และต้องใช้สารเคมีในการกำจัดทำให้ต้นทุนในการผลิตน้ำประปาสูงขึ้น

2) ปริมาณน้ำจากคลองขาดไม่สามารถทำเป็นน้ำประปาบริการประชาชนได้ เพราะคุณภาพน้ำต่ำ เนื่องจากขยะ น้ำเสียจากชุมชน

3) จิตสำนึกของประชาชนที่มีต่อการใช้น้ำอย่างประหยัด

4) ผู้ใช้น้ำประปายังไม่มั่นใจในคุณภาพของน้ำประปาจึงไม่สามารถนำมาดื่มได้

3.2.2 วิธีแก้ปัญหาที่ประสบ

1) แก้ปัญหาคุณภาพน้ำที่มีการปนเปื้อนสารแมงกานีสผู้บริโภคซึ่งมีผลต่อสุขภาพของผู้บริโภค โดยการใช้สารเคมีบางอย่าง เช่น เรซิน มาบำบัดจนได้ผลเป็นที่น่าพอใจ ซึ่งเป็นต้นแบบของการประปาที่ทำน้ำให้สะอาด

2) มีการประสานงานกับสำนักงานชลประทานที่ 16 เพื่อให้มีการบริหารจัดการน้ำให้สามารถมีน้ำป้อนการประปาส่วนภูมิภาคขนาดใหญ่ได้ตลอดทั้งปี

3) มีการจัดทำฝายเพื่อกักเก็บน้ำไว้ใช้ในพื้นที่ต่างๆเช่นในพื้นที่บางศาลา, พังลา, คลองจำไทร, พรุปลีควาย

4) สร้างจุดพักน้ำเพื่อรองรับน้ำประปาให้ส่งได้ทั่วบริเวณเป้าหมาย

5) จัดสรรงบประมาณประมาณปีละ 5 ล้านบาทเพื่อแก้ปัญหากรณีท่อประปาแตก

4. องค์กรปกครองส่วนท้องถิ่น

องค์กรปกครองส่วนท้องถิ่นที่เป็นแหล่งข้อมูลในการประเมินความเปราะบางในครั้งนี้นำโดยเทศบาลเมืองควนลัง เทศบาลเมืองทุ่งตำเสา และองค์การบริหารส่วนท้องถิ่นตำบลฉลุง ได้ให้ข้อมูลดังนี้

4.1 สภาวะ น้ำแล้ง

ควนลัง : น้ำแล้งจะเกิดในช่วงเดือนมีนาคมถึงพฤษภาคมของทุกปี

ฉลุง : อากาศร้อนจะเริ่มตั้งแต่เดือนมกราคมถึงเมษายน น้ำแล้งปริมาณน่าจะลดลงประมาณร้อยละ 50 ในช่วง 2 ปี แต่ไม่ถึงกับขาดแคลนน้ำ

ทุ่งตำเสา : ไม่ขาดแคลนน้ำแต่ปริมาณน้ำลดลงในช่วงเดือนมีนาคมถึงพฤษภาคม

4.2 สภาวะ น้ำแล้ง มีลักษณะอย่างไร

ควนลัง : พื้นที่ควนลังเป็นพื้นที่เนินราบลาดเอียงจากทิศเหนือลงสู่ทิศใต้ ฝนตกน้ำก็จะไหลลงพื้นที่ ต่ำ น้ำแล้งก็เกิดภาวะน้ำแล้งรุนแรง จึงทำให้เกิดภาวะน้ำแล้งในบางช่วง

ฉลุง : ไม่มีภาวะขาดแคลนน้ำ

ทุ่งตำเสา: ไม่มีภาวะขาดแคลนน้ำยกเว้นผู้ใช้บ่อน้ำตื้นในบางพื้นที่

4.3 สาเหตุของสภาวะน้ำแล้งอุณหภูมิต่ำ

ควนลัง

1. ความเป็นเมืองขยายตัวมากขึ้น ประชากรที่เพิ่มขึ้นอย่างรวดเร็ว ส่งผลให้มีการก่อสร้างที่อยู่อาศัยเพื่อรองรับความเจริญที่ตามมา ทำให้พื้นที่สีเขียวลดลง ต้นไม้ที่ให้ความสมบูรณ์ทางธรรมชาติก็ถูกทำลายไปตามลำดับ

2. การขุดคลองระบายน้ำทำให้เกิดการซับน้ำจากแหล่งน้ำ และไม่สามารถนำมาใช้ประโยชน์ได้

3. เกษตรกรบางส่วนกักเก็บน้ำจากคลองมาไว้ใช้เอง

4. การใช้น้ำที่ไม่ประหยัดเท่าที่ควร

ฉลุง

1. ตัดไม้เพื่อทำสวนยางพารา สวนปาล์มน้ำมันมากขึ้น

2. มีการเผาขยะแบบดั้งเดิม
3. มีการขยายตัวของนิคมอุตสาหกรรมมากขึ้น ทำให้ประชากรในพื้นที่เพิ่มมากขึ้น มีการปล่อยก๊าซคาร์บอนไดออกไซด์เพิ่มขึ้น ส่งผลให้สิ่งแวดล้อมเปลี่ยนแปลงและพื้นที่สีเขียวลดลง
4. มีการใช้พลาสติกมากขึ้น
5. มีขยะเพิ่มขึ้นเนื่องจากการย้ายหน่วยงานราชการมาตั้งในพื้นที่
6. มีการสร้างที่พักอาศัยของการเคหะแห่งชาติทำให้มีประชากรเพิ่มและปริมาณขยะเพิ่ม

ทุ่งตำเสา

การขยายตัวของเมืองเพิ่มขึ้น มีประชากรเพิ่มมากขึ้น การขยายธุรกิจในบริเวณสถานที่ท่องเที่ยวเพิ่มมากขึ้น เช่น บริเวณแนวสายน้ำตกโดนงาช้าง ทำให้มีการทำลายพื้นที่สีเขียวและความสมบูรณ์ตามธรรมชาติเพิ่มมากขึ้น ซึ่งเป็นปัจจัยหนึ่งที่ทำให้คุณภาพสูงขึ้น เมื่อเทียบกับอดีตที่ผ่านมา

*จากข้อมูลดังกล่าวโดยตั้งข้อสังเกตว่าทั้ง 3 เมืองน่าจะเกี่ยวข้องกับการขยายตัวของเมือง

4.4 สถานะน้ำแล้งและอุณหภูมิสูงส่งผลกระทบต่อวิถีชีวิตของประชาชนอย่างไร

ควนล้ง : ประชาชนที่ทำการเกษตร และผู้ที่อยู่อาศัยริมคลอง 1ช. ร.1 ประมาณ 20% ของประชาชนในพื้นที่ 2 ชุมชน ได้รับผลกระทบจากการขาดแคลนน้ำ

ฉลุง : ไม่กระทบโดยตรง แต่มีผลกระทบจากขยะจากนิคมอุตสาหกรรม

ทุ่งตำเสา : หากประชาชนในเขตเทศบาลเมืองทุ่งตำเสามีการกักเก็บน้ำไว้ใช้เพื่อการเกษตรจะส่งผลกระทบต่อพื้นที่ควนล้งอย่างรุนแรงในหน้าร้อน

4.5. การบริหารจัดการน้ำขององค์กรส่วนท้องถิ่น

4.5.1 เทศบาลเมืองทุ่งตำเสาและองค์การบริหารส่วนตำบลฉลุง ได้จัดทำระบบประปาภูเขาจากน้ำตกโดนงาช้างเป็นประปาหมู่บ้านบริการประชาชนชำระค่าน้ำประปาหน่วยละ 6-7 บาท

4.5.2 ส่วนน้ำดื่มประชาชนส่วนใหญ่ซื้อน้ำจากร้านค้า

4.5.3 เทศบาลเมืองควนล้งได้บริการจากการประปาส่วนภูมิภาคประชาชนนอกเขตบริการใช้น้ำจากบ่อบาดาลและบ่อน้ำตื้น

4.6 การบริหารจัดการน้ำโดยการเปิดปิดประตูระบายน้ำพบว่า ในเขตเทศบาลเมืองควนล้งมีการประสานงานกับสำนักงานชลประทานที่ 16 แต่ยังไม่สามารถกักเก็บน้ำไว้ใช้ได้ตลอดปีเพราะมีประตูระบายน้ำเพียงจุดเดียว

ส่วนเทศบาลเมืองทุ่งตำเสาและองค์การบริหารส่วนตำบลฉลุง ไม่มีการเปิดปิดประตูระบายน้ำแต่มีการสร้างฝายกั้นน้ำตามธรรมชาติ

4.7 การมีส่วนร่วมของบุคคลและครัวเรือนกลุ่มอาชีพและชุมชนในการรับมือกับความแปรปรวนของน้ำแล้งและอุณหภูมิสูงพบว่า

4.7.1 เทศบาลเมืองควนลัง ได้ประสานงานกับการประปาส่วนภูมิภาคเพื่อให้บริการน้ำในเขตเทศบาลควนลัง อย่างไรก็ตามในเขตชุมชนคลองตำพุกษชาติและชุมชนทุ่งเขียวหวานยังมีประชาชนจำนวน 96 ครัวเรือนยังไม่มีน้ำประปาใช้เนื่องจากอยู่นอกเขตบริการ

4.7.2 เทศบาลเมืองควนลังได้ประสานงานกับสำนักงานชลประทานที่ 16 เพื่อการจัดการน้ำในคลองระบายน้ำให้สามารถกักเก็บน้ำให้ประชาชนไว้ใช้อุปโภคได้ตลอดทั้งปีแต่ยังรอรับทราบผลการประสานงาน

4.7.3 นอกจากนี้ นายกเทศมนตรีเทศบาลเมืองควนลังได้นำความเดือดร้อนของประชาชนเสนอต่อคณะกรรมการสภาผู้แทนราษฎรให้มีการถอนการเวนคืนที่ดินเพื่อรองรับการเกิดน้ำท่วมในเขตเทศบาลควนลังประสบความสำเร็จ เนื่องจากไม่จำเป็นต้องสร้างระบายน้ำเพิ่ม เนื่องจากมีคลองระบายน้ำที่ช่วยแก้ปัญหา น้ำท่วมอยู่แล้ว

4.7.4 เทศบาลเมืองทุ่งตำเสาก็ได้ประสานกลับสำนักงานชลประทานที่ 16 เพื่อจัดทำระบบผันน้ำจากคลองวาดเข้าสู่เทศบาลเมืองทุ่งตำเสาเพื่อลดการขาดแคลนน้ำแต่ยังไม่มีความคิดเห็น

5. สถานประกอบการและแรงงานต่างด้าว

สถานประกอบการที่เข้าร่วมในการประเมินความเปราะบางของชุมชนคลองตำพุกษชาติ และชุมชนทุ่งเขียวหวาน ต่อการเปลี่ยนแปลงสภาพภูมิอากาศ กรณีน้ำแล้งและอุณหภูมิสูง ในครั้งนี้มีทั้งหมด 3 กลุ่มด้วยกันจากพื้นที่ 2 ชุมชน ซึ่งในแต่ละกลุ่มจะมีตัวแทนเข้าร่วมจำนวน 5 คน รวมทั้งหมด 15 คน ทั้ง 3 กลุ่มนี้มีแรงงานต่างด้าวรวมอยู่ด้วย ซึ่งแรงงานต่างด้าวเหล่านี้ได้เข้ามาพักพิงและทำงานอยู่ในประเทศไทยไม่ต่ำกว่า 10 ปี

ที่น่าสังเกต แรงงานทั้ง 3 กลุ่มให้ความเห็นตรงกันว่า ในปัจจุบันอากาศร้อนขึ้น และอุณหภูมิจะสูงขึ้นด้วยในช่วงเดือนมีนาคมถึงเดือนพฤษภาคม โดยเฉพาะเดือนเมษายนจะร้อนที่สุด จนทำให้รู้สึกทำงานกลางแจ้งแดดนานๆไม่ได้ จะรู้สึกอึดอัด ไม่สบายตัว ปัญหาเหล่านี้ส่งผลกระทบต่อให้มีค่าใช้จ่ายเพิ่มขึ้น มีการใช้น้ำมากขึ้น ทำให้น้ำสำหรับ อุปโภคบริโภคไม่เพียงพอ ปริมาณ และคุณภาพของงานลดลง และเกิดความล่าช้า ซึ่งต่างก็ได้แสดงความคิดเห็นถึงที่มาของสาเหตุที่ทำให้เกิดการเปลี่ยนแปลงดังนี้

1. ต้นไม้ลดน้อยลง พื้นที่สีเขียวในชุมชนลดลง โดยเฉพาะบริเวณที่อยู่อาศัยของพวกตนแทบไม่มีต้นไม้เลย
2. คลองส่งน้ำไม่สามารถนำน้ำมาใช้ประโยชน์ได้ เช่น การอาบ หรือนำน้ำมาใช้ เพราะคลองลึกมากแต่น้ำน้อย และน้ำสกปรกด้วย
3. การใช้น้ำไม่ประหยัด หากมีการใช้น้ำพร้อมกัน ทำให้น้ำไม่พอใช้
4. มีโรงงานมากขึ้น ส่งผลประชากรเข้ามาอาศัยในพื้นที่ควนลังเพิ่มมากขึ้น ทำให้มีรถมากขึ้น มีที่อยู่อาศัยและตึกสูงเพิ่มมากขึ้น

6. ผู้ขาดแคลนน้ำและเกษตรกร

จากการจัดสนทนากลุ่ม (Focus Group) จากผู้ขาดแคลนน้ำในชุมชนคลองตำพุกษชาติและชุมชนทุ่งเขียวหวาน ชุมชนละ 10 คน และตัวแทนเกษตรกร อีก 10 คน รวม 30 คน มีสาระสำคัญดังนี้

- 6.1 สภาวะน้ำแล้งอยู่ในช่วงเดือนมีนาคมถึงพฤษภาคมโดยเฉพาะน้ำสำหรับอุปโภค
- 6.2 การเข้าถึงสิทธิเพื่อรับบริการด้านสุขภาพโดยใช้สิทธิ์บัตรหลักๆเพื่อบัตรสุขภาพแห่งชาติ
- 6.3 การจัดทำข้อมูลความต้องการใช้น้ำต่อเมืองควนลังในช่วงที่ขาดแคลนน้ำ
- 6.4 กลุ่มผู้ขาดแคลนน้ำไม่มีน้ำอุปโภคตลอดปีเพราะระดับน้ำในคลองระบายน้ำ (คลอง 1ช. ร.1) เป็นที่ซับน้ำจากชุมชน จนไม่สามารถนำน้ำมาใช้สำหรับอุปโภคได้พอเพียง

บทที่ 5

ยุทธศาสตร์การรับมือกับการเปลี่ยนแปลงสภาพภูมิอากาศของกลุ่มน้ำควนลัง

วิสัยทัศน์ “ชุมชนในเขตกลุ่มน้ำควนลังมีส่วนร่วมบริหารจัดการน้ำอย่างพอเพียง” พ.ศ.

2566-2568 (2 ปี)

พันธกิจ

1. บูรณาการแผนการจัดการน้ำกับหน่วยงานที่เกี่ยวข้อง
2. รวบรวมการใช้ประโยชน์ที่ดินเพื่อกำหนดมาตรการที่เหมาะสม
3. อนุรักษ์และส่งเสริมการผลิตอาหารในครัวเรือนเพื่อเพิ่มคุณภาพชีวิตของประชาชนในชุมชนอย่างยั่งยืน

เป้าหมายการดำเนินงาน

1. ชุมชนในเขตกลุ่มน้ำควนลังได้เข้าถึงทรัพยากรน้ำอย่างทั่วถึง
2. เพิ่มพื้นที่สีเขียวให้กับชุมชนในเขตกลุ่มน้ำควนลัง
3. หน่วยงานภาครัฐและเอกชนร่วมมือกันในการบริหารจัดการน้ำ
4. สามารถจัดหาน้ำเพื่อการเกษตร อุปโภค บริโภค ได้อย่างสมดุล ใช้น้ำอย่างมีประสิทธิภาพ
5. มีอาหารบริโภคในครัวเรือนอย่างเพียงพอและมีคุณภาพ

ยุทธศาสตร์หลัก

การจัดการน้ำเพื่อการอุปโภคบริโภค การเกษตร และการสร้างความมั่นคงทางอาหาร

กลยุทธ์/แนวทาง

1. ศึกษาแผนและผังภูมินิเวศ เพื่อการวางแผนการบริหารจัดการน้ำโดยการจัดตั้งกรรมการร่วมจากภาคีเครือข่ายที่เกี่ยวข้อง

- พัฒนากลไกกลางที่มีตัวแทนหน่วยงานที่เกี่ยวข้อง ได้แก่ อปท. ในพื้นที่ตำบลควนลัง/กลุ่มน้ำควนลัง ชลประทาน การประปา ทรัพยากรน้ำ สถานีพัฒนาที่ดิน เกษตรอำเภอ อุตสาหกรรม สสอ. ศูนย์อุตุนิยมวิทยาฯ คณะทำงานsuccess มหาวิทยาลัยสงขลานครินทร์ มทร.ศรีวิชัย และมหาวิทยาลัยหาดใหญ่ ตัวแทนชุมชน สถานศึกษา มูลนิธิชุมชนสงขลา/อบจ.สงขลา กขป.เขต 12

- รวบรวมข้อมูลการใช้ประโยชน์ที่ดินและการใช้น้ำ ทั้งจากข้อมูลที่มีการศึกษาไว้และเก็บข้อมูลเพิ่มเติม กำหนดการใช้ประโยชน์ที่ดินให้สอดคล้องกับศักยภาพ ปัญหา และความต้องการ ให้ครอบคลุมการแก้ปัญหาหน้าท่วม น้ำแล้ง

- จัดตั้งเครือข่ายผู้ใช้น้ำ (เพื่อการเกษตร อุปโภค บริโภค และการรับมืออุทกภัย)

- วางแผนการบริหารจัดการน้ำเพื่อการอุปโภคบริโภคและการเกษตร

- ประสานความร่วมมือกับหน่วยงานที่เกี่ยวข้อง ให้มีข้อตกลง วางแผน บริหารจัดการน้ำร่วมกับสำนักงานชลประทานที่ 16 และการประปาส่วนภูมิภาค (สาขาหาดใหญ่) ชั้นพิเศษ เพื่อให้มีน้ำบริโภคอุปโภคตลอดปี

ผลักดันให้มีการกำหนดแผน เป้าหมาย ยุทธศาสตร์ระยะยาวของเทศบาลเมืองควนลังในการบริหารจัดการภาวะน้ำแล้งและอุทกภัยสูง ประสานงานกับพื้นที่ต้นน้ำ (เทศบาลเมืองทุ่งตำเสา และ องค์การบริหารส่วนตำบลฉลุง) และหน่วยงานที่เกี่ยวข้อง ในการบริหารจัดการน้ำร่วมกัน

ประสานสำนักงานชลประทาน ที่ 16 ในการเปิดปิดประตูระบายน้ำในคลองชลประทาน คลอง 1ช. ร.1 ให้เหมาะสม เพื่อให้สามารถกักเก็บน้ำให้ประชาชนได้ใช้ตลอดทั้งปี เพิ่มและปรับปรุง ประตูระบายน้ำให้มีประสิทธิภาพในการบริหารจัดการน้ำ และร่วมจัดตั้งเครือข่ายผู้ใช้น้ำให้มีความครอบคลุม ร่วมจัดทำแผนบริหารจัดการน้ำอย่างเป็นธรรม

ร่วมผลักดันให้สำนักงานทรัพยากรน้ำบาดาลเขต12 สงขลา เจาะน้ำบาดาลและบริการน้ำ แก่ประชาชนโดยใช้พลังงานโซลาเซลล์ตามระเบียบของสำนักงาน เพื่อจัดตั้งระบบบริการน้ำบาดาล ให้แก่ชุมชนในพื้นที่ที่มีผลกระทบจากภัยแล้ง

ประสานศูนย์อุตุนิยมวิทยาภาคใต้ฝั่งตะวันออก: ร่วมกับพื้นที่ในการพัฒนาศักยภาพ สร้าง เครือข่ายเตือนภัย รวมถึงการนำข้อมูลทางอุตุนิยมมาใช้กับกลุ่มอาชีพ รายงานผลให้ประชาชนสามารถ เตือนภัยตั้งแต่ต้นน้ำจนถึงปลายน้ำได้ทันเหตุการณ์อย่างเรียลไทม์

ระยะยาวผลักดันให้ สำนักงานปภ.จังหวัดสงขลา: จัดทำแผนการบริหารจัดการน้ำ และตั้ง คณะทำงานในพื้นที่ร่วมกับชุมชนในการแก้ไขปัญหาผลกระทบจากภัยแล้ง

2. เพิ่มศักยภาพการผลิตของเครือข่ายเกษตรกรอินทรีย์ โดยเฉพาะส้มโอ นาข้าว เกษตรผสมผสาน มีการรวมกลุ่มของเกษตรกร

3. รณรงค์เพิ่มพื้นที่สีเขียว

4. จัดทำธรรมนูญครัวเรือนเกี่ยวกับการใช้น้ำและสร้างผู้ผลิตรวมทั้งผู้บริโภคอย่างชาญฉลาด

5. ร่วมมือกับภาคธุรกิจเอกชนในการผลิตและจำหน่ายสินค้าทางการเกษตรและการท่องเที่ยวชุมชน

6. สร้างความเข้มแข็งให้กับกลุ่มเปราะบาง เช่น ผู้สูงอายุ ผู้พิการ ผู้ป่วยติดเตียง เด็ก ผู้หญิง ให้มี ทรัพยากรน้ำใช้อย่างเพียงพอ รวมถึงประสานกับหน่วยงานที่เกี่ยวข้องในการดูแล และเยียวยาที่เหมาะสม

ทั้งนี้ภาคียุทธศาสตร์ ประกอบด้วย

- เทศบาลเมืองควนลัง
- เทศบาลเมืองทุ่งตำเสา
- องค์การบริหารส่วนตำบลฉลุง
- สำนักชลประทานที่ 16
- ศูนย์อุตุนิยมวิทยาภาคใต้ฝั่งตะวันออก
- เกษตรอำเภอกหาดใหญ่
- การประปาส่วนภูมิภาค
- กลุ่ม success ควนลัง

- อสม. ตำบลควนลิ่ง
- รพ.สต.ควนลิ่ง
- สำนักงานป้องกันและบรรเทาสาธารณภัยจังหวัด/อำเภอหาดใหญ่
- มูลนิธิชุมชนสงขลา/อบจ.สงขลา กขป.เขต 12

พื้นที่เป้าหมาย ตำบลควนลิ่ง

โครงการนำร่อง

1) โครงการประสานงานเพื่อการจัดการน้ำเมืองควนลิ่ง จัดให้มีกลไกประสานงานกลางระดับเมือง เพื่อให้เกิดการสำรวจและสร้างเครือข่ายผู้ใช้น้ำในพื้นที่ตำบลควนลิ่ง จัดทำแผนและผังภูมิเวศเพื่อการใช้น้ำเพื่อการเกษตร การท่องเที่ยว การผลิตอาหาร/กติกากาการใช้น้ำ และพัฒนาศักยภาพเครือข่ายในการบริหารจัดการน้ำ การรับมือกับภาวะภัยแล้ง และอุทกภัย พัฒนาด้านแบบธนาคารน้ำใต้ดิน นำร่องให้กับเกษตรกร จำนวน 5 ราย เพื่อเป็นแหล่งเรียนรู้ให้กับชุมชนและสนับสนุนกลุ่มเกษตรกรผู้ใช้น้ำ ประกอบด้วยกลุ่มเป้าหมาย

- 1) กลุ่มนาข้าว
- 2) กลุ่มส้มโอหอม
- 3) กลุ่มเกษตรผสมผสาน

2) โครงการธรรมญูควรวีเอนคลองวาดและคลองตำ กลุ่มเป้าหมาย

- นำร่องชุมชนทุ่งเขี้ยวหวาน และคลองตำฤกษชาติ
- ขยายผลไปยังชุมชนริมคลองวาด ได้แก่ ทุ่งลาน วังหรั่ง ท่าใหญ่ ทุ่งเขี้ยวหวาน บ้านกลาง ต้นพร้าวสูง ตีนวัด
- ชุมชนริมคลองตำ ได้แก่ ท่าหลา บางแพบ มัสยิดต้นโหนด พรูจูด พรูฉิมพลี บ้านหนองใหญ่ (ยาว) ต้นม่วง หัวนอนกลาง สามสกุล ปายอม