

# ความก้าวหน้าการดำเนินงาน ตามเป้าหมายไอจีของประเทศไทย

พ.ศ. 2554-2558



ฝ่ายความหลากหลายทางชีวภาพ  
สำนักงานนโยบายและแผนทรัพยากรธรรมชาติและสิ่งแวดล้อม  
60/1 ซอยพิบูลวัฒนา 7 ถนนพระรามที่ 6 พญาไท กรุงเทพมหานคร 10400  
โทรศัพท์/โทรสาร 0 2265 6564  
<http://chm-thai.onep.go.th>  
Email: [bdcommittee@gmail.com](mailto:bdcommittee@gmail.com)



Convention on  
Biological Diversity





## เป้าหมายไอจิ

แผนกลยุทธ์ความหลากหลายทางชีวภาพ พ.ศ. 2011-2020 และ เป้าหมายไอจิ (Strategic Plan for Biodiversity 2011 – 2020 and the Aichi Targets) เป็นเป้าหมายระดับโลกด้านความหลากหลายทางชีวภาพ มีทั้งสิ้น 5 เป้าประสงค์ 20 เป้าหมาย ได้รับความเห็นชอบจากภาคีอนุสัญญาว่าด้วยความหลากหลายทางชีวภาพ ในปี พ.ศ. 2553 ให้ประเทศไทยใช้ในการจัดทำแผนด้านความหลากหลายทางชีวภาพระดับชาติ สำหรับประเทศไทย ได้นำมาใช้เป็นกรอบในการจัดทำแผนแม่บทบูรณาการจัดการความหลากหลายทางชีวภาพ พ.ศ. 2558-2564 ซึ่งเป็นแผนหลักด้านความหลากหลายทางชีวภาพระดับชาติของประเทศไทย แผนแม่บทฯ ประกอบด้วย ยุทธศาสตร์ 4 เรื่อง เชื่อมโยงกับเป้าหมายไอจิ โดยกำหนดเป้าหมายระดับชาติใน 3 ช่วงระยะเวลา คือ ภายในปี พ.ศ. 2559 2563 และ 2564

## การประเมินความก้าวหน้า

### องค์ประกอบเป้าหมายที่ใช้ในการประเมิน

ในการประเมินในครั้งนี้นี้ กำหนดองค์ประกอบเป้าหมายจากเป้าหมายระดับชาติด้านความหลากหลายทางชีวภาพตามที่กำหนดไว้ในแผนแม่บทฯ และรายงาน Global Biodiversity Outlook 4 (GBO 4) [1] (เมื่อไม่มีเป้าหมายระดับชาติที่สอดคล้องกัน) แต่เนื่องจากองค์ประกอบเป้าหมายสำหรับบางเป้าหมายไอจิมีจำนวนค่อนข้างมาก การนำเสนอผลการดำเนินงานและการประเมินความก้าวหน้าในแผนฉบับนี้จึงได้คัดเลือกและแสดงเฉพาะองค์ประกอบเป้าหมายหลักที่สำคัญสำหรับแต่ละเป้าหมายไอจิเท่านั้น และในแต่ละองค์ประกอบเป้าหมายใช้สัญลักษณ์แสดงแหล่งที่มา ดังนี้

- ♣ เป็นองค์ประกอบเป้าหมายจากแผนแม่บทฯ
- ♦ เป็นองค์ประกอบเป้าหมายจาก GBO 4

## การแสดงผลการประเมินความก้าวหน้า

การประเมินผลใช้วิธีการเดียวกับที่ใช้ในรายงาน GBO 4 [1] โดยมีระดับคะแนนของผลการประเมินเต็ม 5 โนแต่ละองค์ประกอบเป้าหมาย การแสดงผลการประเมินใช้สัญลักษณ์ลูกศรสีต่างๆ ซึ่งมีความหมายดังนี้



นอกจากผลการประเมินความก้าวหน้าแล้ว ยังได้แสดงระดับความมั่นใจของข้อมูลที่ใช้ในการประเมิน โดยมีคะแนนเต็ม 3 แสดงโดยใช้สัญลักษณ์รูปดาว (★ ★ ★) โดยแต่ละระดับคะแนนขึ้นอยู่กับคุณภาพของข้อมูลใน 3 ด้าน ได้แก่ ปริมาณ ความต่อเนื่อง และความน่าเชื่อถือของแหล่งที่มาของข้อมูล

## สรุปภาพรวมผลการประเมินความก้าวหน้า

จากเป้าหมายไอจิจำนวน 20 เป้าหมาย ซึ่งมีองค์ประกอบเป้าหมายทั้งสิ้น 50 เรื่อง พบว่า มีเป้าหมายไอจิที่มีความก้าวหน้าเกินเป้าหมายและมีแนวโน้มบรรลุเป้าหมายก่อนกำหนด (คะแนนระดับ 5) จำนวน 3 เป้าหมาย 5 องค์ประกอบเป้าหมาย ได้แก่ เป้าหมายที่ 5, 11 และ 17 โดยมีการดำเนินการที่มีแนวโน้มบรรลุเป้าหมายตามกำหนด (คะแนนระดับ 4) จำนวน 12 เป้าหมาย 15 องค์ประกอบเป้าหมาย โดยส่วนใหญ่ผลความก้าวหน้าของการดำเนินงานอยู่ที่ระดับคะแนน 3 คือ มีระดับความก้าวหน้าพอสมควร แต่หากจะบรรลุเป้าหมายได้ภายในระยะเวลาที่กำหนดจะต้องใช้ความพยายามที่เพิ่มมากขึ้น โดยเป้าหมายที่ยังไม่มีความก้าวหน้า (คะแนนระดับ 1 และ 2) ได้แก่ เป้าหมายที่ 8, 10 และ 6 ตามลำดับ

ระดับผลคะแนน	เป้าหมายไอจิ
5	♣ 5, ♠ 11, ♠ 17
4	♣ 1, ♣ 6, ♣ 9, ♠ 11, ♠ 12, ♠ 13, ♠ 14, ♠ 15, ♠ 16, ♠ 17, ♠ 18, ♠ 19
3	♣ 1, ♣ 2, ♣ 3, ♣ 4, ♣ 5, ♣ 6, ♣ 7, ♣ 8, ♣ 9, ♣ 10, ♠ 11, ♠ 13, ♠ 14, ♠ 15, ♠ 18, ♠ 19, ♠ 20
2	♣ 6
1	♣ 8, ♣ 10

เป้าประสงค์  
**A**

# แก้ไขมูลเหตุรากฐานของการสูญเสียความหลากหลายทางชีวภาพ โดยหีบยกความหลากหลายทางชีวภาพเป็นกระแสหลัก ในภาครัฐและภาคประชาสังคม

**1** **★ ★** ภายในปี 2563 ทุกภาคส่วน โดยเฉพาะประชาชนและชุมชนท้องถิ่นมีความรู้พื้นฐาน และมีความเข้าใจและตระหนักถึงการอนุรักษ์และใช้ประโยชน์ความหลากหลายทางชีวภาพอย่างยั่งยืน

**★ ★** จำนวนโครงการ/กิจกรรม สร้างความตระหนักด้านความหลากหลายทางชีวภาพมีแนวโน้มเพิ่มขึ้น

**★ ★** **สถานการณ์และการดำเนินงาน**  
มีการจัดทำแนวทางการสื่อสาร การให้การศึกษา และการเสริมสร้างความตระหนักแก่สาธารณชนเรื่องความหลากหลายทางชีวภาพ ในปี 2555 ซึ่งต่อมาผนวกเป็นส่วนหนึ่งของแผนแม่บทบูรณาการความหลากหลายทางชีวภาพ

**★ ★** ภายในปี 2564 เรื่องความหลากหลายทางชีวภาพถูกผนวกในหลักสูตรของสถานศึกษาและสถาบันการศึกษาทุกระดับ มีการบรรจุเนื้อหาเกี่ยวกับความหลากหลายทางชีวภาพในวิชาวิทยาศาสตร์ของหลักสูตรการศึกษาขั้นพื้นฐาน และวิชาเลือกในระดับอุดมศึกษา

**★ ★** ภายในปี 2563 ประเด็นความหลากหลายทางชีวภาพถูกผนวกในนโยบายหรือแผนที่เกี่ยวข้องกับระดับแผนพัฒนาและแผนระดับประเทศได้ผนวกการอนุรักษ์ ฟื้นฟู และใช้ประโยชน์ระบบนิเวศและความหลากหลายทางชีวภาพ แต่สำหรับแผนพัฒนาจังหวัดยังอยู่ในระดับที่จำกัด

**★ ★ ★** ภายในปี 2563 มูลค่าความหลากหลายทางชีวภาพถูกผนวกไว้ในระบบรายงานและบัญชีประชาชาติ มีการศึกษาวิจัยเพื่อพัฒนาการเชื่อมโยงมูลค่าความหลากหลายทางชีวภาพ โดยเฉพาะป่าไม้ ในระบบบัญชีประชาชาติ

**★ ★ ★** **สถานการณ์และการดำเนินงาน**  
การประเมินมูลค่าความหลากหลายทางชีวภาพยังเป็นระดับงานวิจัย ในช่วงปี 2531-2554 มีงานวิจัยประเมินมูลค่าพื้นที่ที่มีความหลากหลายทางชีวภาพสูง จำนวนทั้งสิ้น 64 ชิ้น [3] มีการนำผลการประเมินไปใช้เพื่อผลักดันให้เกิดการจ่ายค่าตอบแทนการให้บริการของระบบนิเวศ (Payment for Ecosystem Services, PES) ผ่านโครงการนำร่องต่างๆ เช่น โครงการประเมินมูลค่าการให้บริการระบบนิเวศพื้นที่ดงพญาเย็น-เขาใหญ๋ และโครงการ Catalysing Sustainability of Thailand Protected Area System (CATSPA)

พ.ศ. 2558-2564 นอกจากนี้หน่วยงานภาครัฐ เอกชน และสถาบันการศึกษา ได้สร้างการตระหนักถึงความสำคัญของความหลากหลายทางชีวภาพผ่านโครงการและกิจกรรม จากการสำรวจพบว่า ในปี 2554 และ 2555 มีโครงการที่เกี่ยวข้อง ปีละ 33 โครงการ และแนวโน้มจำนวนโครงการเพิ่มมากขึ้นในช่วงปี 2551-2555 [2]



**★ ★** **สถานการณ์และการดำเนินงาน**  
หลักสูตรแกนกลางการศึกษาขั้นพื้นฐาน ฉบับ พ.ศ. 2551 กำหนดให้การเรียนวิทยาศาสตร์ตั้งแต่ระดับประถมศึกษาถึงมัธยมศึกษา มีเนื้อหาเกี่ยวกับความหลากหลายทางชีวภาพ โดยมีตัวชี้วัดความรู้เรื่องนกในในแต่ละระดับ เช่น เมื่อจบ ป.2 ต้องอธิบายประโยชน์ของพืชและสัตว์ในท้องถิ่นได้ และเมื่อจบ ม.4-6 ต้องอธิบายความสำคัญความหลากหลายทางชีวภาพและเสนอแนวทางการดูแลรักษาได้ ในสถาบันอุดมศึกษาส่วนใหญ่ ในหมวดวิชาศึกษาทั่วไป มีวิชาชีวิตและสิ่งแวดล้อมที่อยู่ในกลุ่มวิชาเลือกวิทยาศาสตร์และคณิตศาสตร์ ซึ่งมีเนื้อหาการอนุรักษ์ทรัพยากรธรรมชาติและสิ่งแวดล้อม

**★ ★** **สถานการณ์และการดำเนินงาน**  
ในระดับประเทศ การอนุรักษ์ ฟื้นฟู และใช้ประโยชน์ความหลากหลายทางชีวภาพ ถูกผนวกในแผนพัฒนาเศรษฐกิจและสังคมแห่งชาติ ฉบับที่ 11 พ.ศ. 2555-2559 โดยเป็นส่วนหนึ่งของยุทธศาสตร์การจัดการทรัพยากรธรรมชาติและสิ่งแวดล้อมอย่างยั่งยืน ในระดับจังหวัด ยังมีเพียงไม่กี่จังหวัดที่มีแผนพัฒนาที่กำหนดยุทธศาสตร์การอนุรักษ์ความหลากหลายทางชีวภาพ เช่น แผนพัฒนากรุงเทพมหานคร พ.ศ. 2552-2563 และ ยุทธศาสตร์การพัฒนาจังหวัดสงขลา พ.ศ. 2557-2560



**3** **★ ★** ภายในปี 2559 มีแนวทางลดและจัดแรงจูงใจที่มีผลร้ายต่อความหลากหลายทางชีวภาพ มีมาตรการจำนวนมากที่ออกโดยภาครัฐ แต่ยังมีนโยบายและเครื่องมือการเงินจากภาครัฐที่ส่งผลร้ายต่อความหลากหลายทางชีวภาพ

**★ ★** **สถานการณ์และการดำเนินงาน**  
ภาครัฐได้ออกกฎหมายและระเบียบเพื่อลดและ

**★ ★** ภายในปี 2559 มีแนวทางส่งเสริมแรงจูงใจทางบวกที่สนับสนุนการอนุรักษ์และใช้ประโยชน์ความหลากหลายทางชีวภาพอย่างยั่งยืน มีมาตรการในรูปแบบต่างๆ เช่น จัดประกวดแข่งขัน ดกหย่อนภาษีจากการปลูกป่า และมีการศึกษาวิจัยแนวทางการใช้พื้นที่อนุรักษ์ป่าไม้



**4** **★ ★** ภายในปี 2563 รัฐบาล ภาคธุรกิจ และภาคส่วนอื่นๆ ที่เกี่ยวข้อง มีการดำเนินการตามนโยบายและแผนเพื่อการผลิตและบริโภคที่ยั่งยืน มีแนวทางปฏิบัติและการประเมินผลกระทบและบริบทที่ยั่งยืนในแผนพัฒนาเศรษฐกิจและสังคมแห่งชาติ ฉบับที่ 11 และแผนการจัดการคุณภาพสิ่งแวดล้อม พ.ศ. 2555-2559

**★ ★** **สถานการณ์และการดำเนินงาน**  
แนวคิดและหลักการของการผลิตและบริโภคที่ยั่งยืนได้ถูกหยิบยกขึ้นมาเป็นประเด็นที่สำคัญและกล่าวถึงในแผนพัฒนาเศรษฐกิจและสังคมแห่งชาติ ฉบับที่ 11 พ.ศ. 2555-2559 และแผนการจัดการคุณภาพสิ่งแวดล้อม พ.ศ. 2555-2559 โดยมีมาตรการดังนี้

- กรมควบคุมมลพิษ ได้จัดทำแผนครอบคลุมช่วงปี 2550-2554 เพื่อวางแนวทางให้หน่วยงานรัฐจัดซื้อสินค้าและบริการที่เป็นมิตรกับสิ่งแวดล้อม
- ภาคการผลิตสินค้า กรมอุตสาหกรรมพื้นฐานและการเหมืองแร่ ได้ส่งเสริมให้มีการปรับปรุงนิคมอุตสาหกรรมเดิม และจัดตั้งนิคมอุตสาหกรรมใหม่ที่เป็นมิตรต่อสิ่งแวดล้อม โดยตั้งเป้าหมายว่าภายในปี 2565 จะต้องมีย่านนิคมอุตสาหกรรมที่เป็นมิตรต่อสิ่งแวดล้อม 11 แห่ง กรมโรงงานอุตสาหกรรม ได้จัดทำนโยบายและแผนการผลิตโดยใช้เทคโนโลยีที่สะอาด และได้ออกแนวทางการผลิตโดยใช้เทคโนโลยีที่สะอาดสำหรับอุตสาหกรรมรายสาขา นอกจากนี้ สภาอุตสาหกรรมแห่งประเทศไทยได้จัดตั้งสถาบันสิ่งแวดล้อมอุตสาหกรรม ซึ่งมีภาระหน้าที่ในการพัฒนาบุคลากรที่ทำงานในสายการผลิตภาคอุตสาหกรรม ให้มีความรู้และข้อมูลที่ทันสมัยด้านเทคโนโลยีการผลิตที่สะอาด

จัดแรงจูงใจที่มีผลร้ายต่อความหลากหลายทางชีวภาพ เช่น กรมทรัพยากรทางทะเลและชายฝั่งออกมาตรการซื้อเครื่องมือประมงที่เป็นมิตรต่อโลมาในทะเลสาบสงขลา ปี พ.ศ. 2557 แต่ยังมีนโยบายและเครื่องมือการเงินจากภาครัฐอีกเป็นจำนวนมากที่มุ่งแก้ไขความยากจน และลดความเหลื่อมล้ำในชนบท แต่ส่งร้ายต่อความหลากหลายทางชีวภาพ เช่น นโยบายประกันราคา และการรับจำนำข้าวโพดเลี้ยงสัตว์ ที่นำมาใช้ใน ช่วงปี 2551-2553 และ 2555-2556 ซึ่งส่งผลให้พื้นที่ป่าไม้ในจังหวัดน่านลดลง ร้อยละ 3-6 ระบบนิเวศเกษตรมีความอุดมสมบูรณ์ต่ำลง แหล่งน้ำต้นเขิน และคุณภาพน้ำลดลง [4]

**★ ★** **สถานการณ์และการดำเนินงาน**  
แรงจูงใจทางบวกส่วนใหญ่เป็นรูปแบบของการให้รางวัล เช่น การจัดเวทีประกวดกิจกรรมหรือการดำเนินงานที่เกี่ยวข้องกับการอนุรักษ์ทรัพยากรธรรมชาติและสิ่งแวดล้อม โดยภาคส่วนต่างๆ เช่น การประกวดรางวัลลูกโลกสีเขียว จัดโดยบริษัท ปตท. จำกัด (มหาชน) ทุกปีตั้งแต่ปี 2542 ส่วนแรงจูงใจทางบวกในรูปแบบอื่นๆ ยังมีไม่มากนัก อาทิ การลดหย่อนภาษีค่าใช้จ่ายการปลูกป่าที่ดำเนินการโดยภาคเอกชน เป็นต้น

พื้นที่อนุรักษ์ป่าไม้เป็นเครื่องมือการเงินที่อาจมีการนำมาใช้ในอนาคต ในการรักษาพื้นที่ป่าไม้ โดยองค์กรอุตสาหกรรมป่าไม้ศึกษาวิจัยแนวทางการนำพื้นที่อนุรักษ์ป่าไม้มาใช้ ในปี 2555 โดยมีข้อเสนอแนวทางการระดมทุน อาทิ การออกและการเสนอขายตราสารหนี้ระยะยาวหรือพันธบัตร การจัดตั้งกองทุนสวนป่า และการของเงินกู้สินเชื่อกิจการจากสถาบันการเงิน

**■** ภาคการบริการ หลักการของการท่องเที่ยวเชิงนิเวศถูกนำไปปรับใช้โดยมีการนำวิธีการจัดการท่องเที่ยวอย่างยั่งยืนไปใช้กับการท่องเที่ยวในเขตอุทยานแห่งชาติ



# B เป้าประสงค์

ลดแรงกดดันโดยตรงต่อความหลากหลายทางชีวภาพ และส่งเสริมการใช้ประโยชน์อย่างยั่งยืน



ภายในปี 2563 อัตราการสูญเสียแหล่งที่อยู่อาศัยตามธรรมชาติ รวมทั้งพื้นที่ป่าไม้และระบบนิเวศชายฝั่ง ลดลงร้อยละ 50



ปี 2557 ป่าบกเพิ่มขึ้นร้อยละ 0.16 คอปปี ส่วนป่าชายเลนเพิ่มขึ้นต่อเนื่องโดยปี 2547-2557 เฉลี่ยเพิ่มขึ้นอัตราร้อยละ 0.52 คอปปี

### สถานภาพและการดำเนินงาน

ระบบนิเวศชายฝั่ง ยังไม่มีการสำรวจสถานภาพ และการเปลี่ยนแปลงป่าชายเลนอย่างเป็นระบบ การสำรวจช่วงปี 2543-2554 พบการสูญเสียหาทรายฝั่งยาวโดยภาคใต้ตอนล่างจากการกัดเซาะชายฝั่งกว่าร้อยละ 50 [5]



ภายในปี 2563 มีการจัดการการจับปลา สัตว์น้ำและพืชน้ำอย่างยั่งยืน ตามกฎหมายและประยุกต์ใช้วิธีทางบนพื้นฐานของระบบนิเวศ (ecosystem based approaches)

อยู่ระหว่างการเพิ่มประสิทธิภาพบังคับใช้กฎหมาย



โดยมีเครื่องมือทางกฎหมายที่สำคัญ คือ พระราชกำหนดการประมง พ.ศ. 2558



ภายในปี 2559 มีแนวทางผนวกความหลากหลายทางชีวภาพไว้ในมาตรฐานและหลักเกณฑ์ที่เกี่ยวข้อง

มีการออกมาตรฐานการปฏิบัติที่ดีสำหรับฟาร์มประเภทต่างๆ ที่ครอบคลุมสินค้าเกษตรเกือบทุกชนิด ถึงแม้ข้อกำหนดในมาตรฐานฟาร์มส่วนใหญ่จะมีการกล่าวถึงการจัดการสิ่งแวดล้อมในฟาร์มเพื่อลดผลกระทบจากการปล่อยของเสียและการใช้สารเคมี แต่มีมาตรฐานฟาร์มส่วนน้อยที่ระบุชัดเจนถึงการป้องกันผลกระทบจากการทำฟาร์มที่มีต่อระบบนิเวศและความหลากหลายทางชีวภาพ



### ป่าบก



ที่มา : ข้อมูลสารสนเทศ กรมป่าไม้

### ป่าชายเลน



ที่มา : สำนักงานคณะกรรมการพัฒนาการเศรษฐกิจและสังคมแห่งชาติ, 2558 [6]

### สถานภาพและการดำเนินงาน

กฎหมายหลัก คือ พระราชกำหนดการประมง พ.ศ. 2558 มีการออกประกาศกระทรวงเกษตรและสหกรณ์มากกว่า 20 ฉบับ เพื่อควบคุมเครื่องมือจับสัตว์น้ำแบบทำลาย และมีประกาศมากกว่า 10 ฉบับ ที่ออกเพื่อควบคุมการจับปลาและสัตว์น้ำที่หายหรือใกล้สูญพันธุ์

กรมทรัพยากรทางทะเลและชายฝั่งได้จัดทำแผนแม่บทการจัดการประมงทะเลไทย พ.ศ. 2552-2561 ในปี 2558 กรมประมงร่างแผนปฏิบัติการแห่งชาติในการแก้ปัญหาการทำการประมงผิดกฎหมาย และเพื่อให้การจับสัตว์น้ำในน่านน้ำทะเลไทยเป็นไปอย่างยั่งยืน

### สถานภาพและการดำเนินงาน

มีการกำหนดมาตรฐานที่ดีสำหรับการผลิตสินค้าเกษตร ประมง และปศุสัตว์ และมีการออกใบรับรองฟาร์มมาตรฐานโดยหน่วยงานที่เกี่ยวข้องจนถึงปี 2558 สำนักมาตรฐานสินค้าเกษตรและอาหารแห่งชาติ ได้ออกมาตรฐานการปฏิบัติที่ดีสำหรับการผลิตสินค้าเกษตรแล้วทั้งสิ้น 114 เรื่อง ข้อกำหนดมาตรฐานฟาร์มเหล่านี้มิได้ระบุเรื่องการอนุรักษ์และการใช้ประโยชน์ความหลากหลายทางชีวภาพโดยตรง แต่มีการกำหนดให้ปฏิบัติเพื่อป้องกันความเสียหายที่เกิดกับสิ่งแวดล้อมและพื้นที่โดยรอบ

สำนักงานมาตรฐานผลิตภัณฑ์อุตสาหกรรมร่วมกับองค์การอุตสาหกรรมป่าไม้ อยู่ในระหว่างจัดทำร่างมาตรฐานการจัดการสวนป่าไม้เศรษฐกิจอย่างยั่งยืนและระบบการรับรองมาตรฐาน โดยเริ่มในปี 2547 และปรับปรุงล่าสุดในปี 2555 แต่ยังไม่มีการนำไปใช้รับรองสวนป่าของผู้ประกอบการตามหลักการของร่างมาตรฐานดังกล่าวมุ่งเน้นการจัดการสวนป่าเพื่อให้เกิดการรักษาสภาพ อนุรักษ์ และส่งเสริมความหลากหลายทางชีวภาพในระบบนิเวศป่าไม้



ภายในปี 2563 ควบคุมระดับมลพิษ โดยเฉพาะจากอาหารไม่ให้เสียหายต่อระบบนิเวศและความหลากหลายทางชีวภาพ



ระดับแอมโมเนียไนโตรเจน ซึ่งเป็นตัวชี้วัดระดับมลพิษในรูปสารอาหาร ยังอยู่ในระดับที่ไม่เกินเกณฑ์มาตรฐาน อย่างไรก็ตาม เนื่องจากสถานการณ์มลพิษโดยรวมของแหล่งน้ำในประเทศไทยที่มีแนวโน้มสูงขึ้น หากมาตรการในการควบคุมระดับทางน้ำยังไม่สามารถแก้ไขปัญหาได้ ไนออคคาอาจส่งผลให้มลพิษในรูปของสารอาหารสูงขึ้นตามค่าพารามิเตอร์อื่นๆ ได้ด้วย



ภายในปี 2563 ดำเนินการตามมาตรการจัดการชนิดพันธุ์ต่างถิ่นรุกรานที่มีลำดับความสำคัญและเส้นทางแพร่ระบาดที่สำคัญ



มีการดำเนินการตามมาตรการฯ ในภาพรวมในหน่วยงานหลัก แต่ควรปรับปรุงให้ครอบคลุมการดำเนินการเรื่องการควบคุมเส้นทางแพร่ระบาด



ภายในปี 2559 ลดการคุกคามของมนุษย์ต่อชนิดพันธุ์และถิ่นอาศัยตามธรรมชาติ โดยเฉพาะปะการังและระบบนิเวศปะการังที่ได้รับผลกระทบจากการเปลี่ยนแปลงสภาพภูมิอากาศ



มีมาตรการและการดำเนินการโดยทุกภาคส่วน ทั้งระเบียบและกฎหมาย การประกาศพื้นที่คุ้มครองทรัพยากรทางทะเลและชายฝั่ง โครงการและกิจกรรมเพื่อฟื้นฟูแนวปะการัง และการประกาศใช้พระราชบัญญัติส่งเสริมการบริหารจัดการทรัพยากรทางทะเลและชายฝั่ง แต่ผลของการดำเนินการเหล่านี้ยังไม่เพียงพอ เนื่องจากแนวปะการังกว่าร้อยละ 50 ที่ยังอันตรายและอ่าวไทยยังอยู่ในสภาพที่เสียหาย [7]

### สถานภาพและการดำเนินงาน

ระเบียบและกฎหมายที่มุ่งลดกิจกรรมมนุษย์ที่คุกคามปะการังและชนิดพันธุ์ที่อาศัยในแนวปะการัง เช่น ประกาศกระทรวงเกษตรและสหกรณ์ พ.ศ. 2540 ห้ามใช้เครื่องมือบางชนิดทำประมงในพื้นที่ปะการังกองหินในทะเลหรือแหล่งปะการังเทียม มีการประกาศพื้นที่คุ้มครองทรัพยากรทางทะเลและชายฝั่ง โดยในปี 2555 มีพื้นที่คุ้มครองทางทะเลรวม 62,071 ตร.กม. นอกจากนี้มีการประกาศใช้พระราชบัญญัติส่งเสริมการบริหารจัดการทรัพยากรทางทะเลและชายฝั่ง พ.ศ. 2558 ซึ่งเป็นเครื่องมือสำคัญในการป้องกัน

### สถานภาพและการดำเนินงาน

จากการติดตามคุณภาพน้ำผิวดิน 59 สาย ทั่วประเทศในช่วงปี 2553-2557 โดยกรมควบคุมมลพิษ พบว่า พารามิเตอร์ที่ทำให้แหล่งน้ำมีคุณภาพไม่เป็นที่ไปตามมาตรฐาน ได้แก่ ออกซิเจนละลาย (Dissolved Oxygen : DO) ความสกปรกในรูปสารอินทรีย์ (Biochemical Oxygen Demand : BOD) แบคทีเรียกลุ่มโคลิฟอร์มทั้งหมด (Total Coliform Bacteria : TCB) แบคทีเรียกลุ่มฟีคอลโคลิฟอร์ม (Fecal Coliform Bacteria : FCB) ส่วนพารามิเตอร์ แอมโมเนียไนโตรเจน ยังอยู่ในระดับมาตรฐาน ซึ่งบ่งชี้ว่ามลพิษในรูปสารอาหารยังอยู่ในระดับที่ยังไม่ก่อความเสียหายต่อระบบนิเวศและความหลากหลายทางชีวภาพ

### สถานภาพและการดำเนินงาน

จากติดตามการดำเนินงานโดยสำนักงานนโยบายและแผนทรัพยากรธรรมชาติและสิ่งแวดล้อม พบว่าระหว่างปี 2552-2554 แนวทางปฏิบัติมาตรการ ป้องกัน ควบคุม และกำจัดชนิดพันธุ์ต่างถิ่น ตามมติคณะรัฐมนตรี พ.ศ. 2552 ได้ถูกนำไปใช้ถึง 14 แนวทาง ระหว่างปี 2555-2557 พบว่าไม่เพียงแต่หน่วยงานภาครัฐส่วนกลาง สักดำเนินการศึกษาและหน่วยงานระดับท้องถิ่นได้มีการนำมาตรการดังกล่าวไปใช้เช่นกัน โดยในปี 2553 มีการดำเนินการในพื้นที่นาร่อง 5 จังหวัด อาทิ จังหวัดอุดรธานี รมรณรงค์ให้ความรู้และมีโครงการรณรงค์รับซื้อหอยเชอรี่ (*Pomacea canaliculata*) เพื่อใช้ผลิตน้ำหมักชีวภาพ โดยรับซื้อหอยกิโลกรัมละ 3 บาท หรือหอย 50 กิโลกรัม แลกน้ำหมักชีวภาพได้ 10 ลิตร

นอกจากนี้ หน่วยงานหลักที่เกี่ยวข้อง ได้รับเอามาตรการดังกล่าวมาใช้ และแปลงสู่การปฏิบัติตามแต่หน้าที่และความรับผิดชอบ เช่น กรมอุทยานแห่งชาติ สัตว์ป่า และพันธุ์พืช ดำเนินการแพร่ระบาดของชนิดพันธุ์ต่างถิ่น ในช่วงปี 2553-2555 และมอบหมายให้เจ้าหน้าที่ในพื้นที่อนุรักษ์ทุกแห่ง ดำเนินงานตามมาตรการและแนวทางปฏิบัติ เพื่อควบคุมและป้องกัน การแพร่ระบาดของชนิดพันธุ์ต่างถิ่นในเขตพื้นที่รับผิดชอบ

การหลายปะการังและระบบนิเวศทะเลและชายฝั่งที่เปราะบาง โดยเฉพาะแหล่งกอดท้องใช้ประโยชน์ที่ดินชายฝั่ง ซึ่งจะส่งผลกระทบต่อระบบนิเวศจากการก่อสร้างไม่ให้อายุขัยแนวปะการัง

ส่วนของแนวปะการังที่ถูกทำลายแล้วที่จากมนุษย์และปรากฏการณ์ปะการังฟอกขาว หลายภาคส่วนได้ร่วมกันฟื้นฟู เช่น กรมทรัพยากรทางทะเลและชายฝั่งได้ฟื้นฟูปะการังในพื้นที่หมู่เกาะพีพี ประมาณร้อยละ 0.1 ของพื้นที่ปะการังทั้งหมด และบริเวณอ่าวไทยฝั่งตะวันออก ปะการังที่ได้รับการฟื้นฟูประมาณร้อยละ 10 ของที่เสียหายจากการฟอกขาว หลายหน่วยงานยังได้ดำเนินการวางแนวปะการังเทียม ได้แก่ กรมทรัพยากรทางทะเลและชายฝั่ง การไฟฟ้าฝ่ายผลิตแห่งประเทศไทย กลุ่มบริษัท ปตท. กรมประมง และกองทัพเรือ





# ปรับปรุงสถานภาพของความหลากหลายทางชีวภาพ โดยพิจารณาถึงรักษาความหลากหลายทางชีวภาพของระบบนิเวศ ชนิดพันธุ์ และพันธุกรรม



ภายในปี 2563 อย่างน้อยร้อยละ 17 ของพื้นที่บนบกและแหล่งน้ำในแผ่นดินได้รับการอนุรักษ์ พื้นที่อนุรักษ์บนบกและแหล่งน้ำในแผ่นดินคิดเป็นร้อยละ 19.0 ของพื้นที่ทั้งประเทศ



### สถานภาพและการดำเนินงาน

จากข้อมูลสถิติปี 2556 ประเทศไทยมีพื้นที่อนุรักษ์บนบก ร้อยละ 19.0 ของพื้นที่ทั้งประเทศ เป็นพื้นที่ในเขตอุทยานแห่งชาติ 105 แห่ง เขตรักษาพันธุ์สัตว์ป่า 58 แห่ง



ภายในปี 2563 อย่างน้อยร้อยละ 10 ของพื้นที่ทะเลและชายฝั่งได้รับการอนุรักษ์ ร้อยละ 19.1 ของพื้นที่ทะเลและชายฝั่งได้รับการอนุรักษ์

### สถานภาพและการดำเนินงาน

จากการสำรวจในปี 2555 พบว่าพื้นที่คุ้มครอง



ภายในปี 2559 ชนิดพันธุ์ที่ถูกคุกคามและชนิดพันธุ์เฉพาะถิ่น มีสถานภาพการอนุรักษ์และการจัดการดีขึ้น ชนิดพันธุ์ที่ถูกคุกคามมีการอนุรักษ์ พื้นที่ สันติสุขธรรมชาติและมีสถานภาพที่ดีขึ้น



### สถานภาพและการดำเนินงาน

จากการปรับปรุงข้อมูลการจัดสถานภาพสัตว์มีกระดูกสันหลังที่ถูกคุกคามในประเทศไทยสำนักงานนโยบายและแผนทรัพยากรธรรมชาติและสิ่งแวดล้อม พบว่า ในปี 2558 เมื่อเทียบกับปี 2548 มีจำนวนชนิดพันธุ์ที่มีการเปลี่ยนแปลงสถานภาพการถูกคุกคามเป็นไปในทางที่ดีขึ้น จำนวน 124 ชนิด ซึ่งมีจำนวนมากกว่าจำนวนชนิดพันธุ์ที่มีการเปลี่ยนแปลงสถานภาพการถูกคุกคามเป็นไปในทางที่แย่ลงถึงประมาณ 3 เท่า ส่วนชนิดพันธุ์ที่ไม่มีการเปลี่ยนแปลงสถานภาพการถูกคุกคามเป็นกลุ่มใหญ่ที่สุด โดยมีจำนวน 353 ชนิดพันธุ์



ภายในปี 2563 คงสภาพความหลากหลายทางพันธุกรรมพืชและสัตว์ที่เพาะเลี้ยง สายพันธุ์ป่า



มีการดำเนินการจากหน่วยงานทั้งภาครัฐและสถาบันการศึกษาเพื่อคงสภาพความหลากหลายของพันธุกรรม และเพื่ออนุรักษ์พันธุ์พื้นเมืองไทย ทั้งพืชและสัตว์ทั้งที่เพาะเลี้ยง และสายพันธุ์ป่า และศึกษาวิจัยเพื่อขยายพันธุ์ปรับปรุงสายพันธุ์เพื่อใช้ประโยชน์

### สถานภาพและการดำเนินงาน

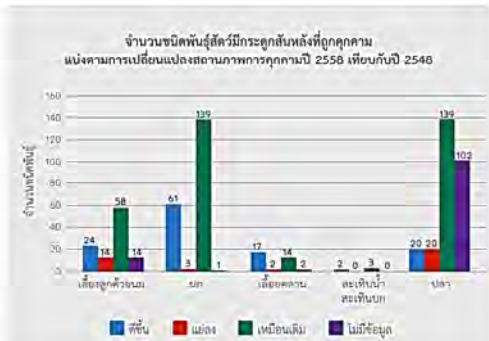
มีการอนุรักษ์พันธุกรรมพืชภายใต้โครงการอนุรักษ์พันธุกรรมพืชอันเนื่องมาจากพระราชดำริ สมเด็จพระเทพรัตนราชสุดาฯ สยามบรมราชกุมารี ตั้งแต่ปี 2536 โดยร่วมกับ

และเขตห้ามล่าสัตว์ป่า 60 แห่ง ยังมีพื้นที่อีก 25 แห่ง ที่อยู่ระหว่างการรอการประกาศเป็นพื้นที่คุ้มครองตามกฎหมาย นอกจากนี้ยังมีพื้นที่ชุ่มน้ำที่มีความสำคัญในระดับนานาชาติ 69 แห่ง (มี 14 แห่ง ที่ขึ้นทะเบียนเป็นแรมซาร์ไซต์) และพื้นที่ชุ่มน้ำที่มีความสำคัญในระดับชาติอีก 47 แห่ง



ที่มา: กรมอุทยานแห่งชาติ สัตว์ป่า และพันธุ์พืช, 2556

ทางทะเลมีขนาดครอบคลุมเนื้อที่ไม่น้อยกว่า 62,071.38 ตร.กม. (ร้อยละ 19.1 ของพื้นที่ทะเลบนน้ำไทย) โดยอยู่ในรูปแบบของอุทยานแห่งชาติ เขตห้ามล่าสัตว์ป่า ที่รักษาพันธุ์สัตว์ป่า พื้นที่กำหนดมาตรการในการทำประมง พื้นที่คุ้มครองสิ่งแวดล้อม พื้นที่ชุ่มน้ำที่มีความสำคัญระหว่างประเทศ พื้นที่สงวนชีวมณฑล และพื้นที่มรดกแห่งชาติ และจากปี 2555 มีพื้นที่ 4 แห่ง อยู่ระหว่างการประกาศเป็นอุทยานแห่งชาติ



ที่มา: ประมวลจากข้อมูลชนิดพันธุ์ตามนโยบายและแผนทรัพยากรธรรมชาติและสิ่งแวดล้อม พุทธศักราช 2558

หน่วยงานที่เกี่ยวข้อง อาทิ กรมวิชาการเกษตร สถาบันการศึกษา ดำเนินกิจกรรมครอบคลุมทุกมิติของการอนุรักษ์และใช้ประโยชน์ เช่น สำรวจเก็บรวบรวมปลูกรักษา อนุรักษ์และใช้ประโยชน์ ศูนย์ข้อมูล วางแผนพัฒนาพันธุ์ และสร้างจิตสำนึก ในกรอนุรักษ์พันธุกรรมข้าว กรมการข้าวได้จัดทำฐานข้อมูลพันธุกรรมข้าว รวบรวมสายพันธุ์ข้าวพื้นเมืองและจัดตั้งเป็นธนาคารเชื้อพันธุข้าว ซึ่งมีการรวบรวมพันธุ์ข้าว มากกว่า 24,000 เชื้อพันธุ์

การอนุรักษ์พันธุกรรมสัตว์พื้นเมือง กรมปศุสัตว์จัดทำโครงการขึ้นทะเบียนพันธุ์สัตว์พื้นเมือง และสัตว์เลี้ยงไทยประจำถิ่น สัตว์เลี้ยงประจำถิ่นที่ได้รับการขึ้นทะเบียน อาทิ ไก่พื้นเมืองไทย ไก่แจ้ ไคยขาวลาพู กระบือวังเหว เป็นต้น ในส่วนของสายพันธุ์สัตว์ป่า องค์การสวนสัตว์ได้ดำเนินโครงการจัดตั้งธนาคารพันธุกรรมสัตว์ป่าภายในสวนสัตว์เปิดเขาเขียว จังหวัดชลบุรี



# เพิ่มพูนผลประโยชน์จากความหลากหลายทางชีวภาพและบริการจากระบบนิเวศต่อคนทั้งปวง



ภายในปี 2563 พื้นที่และฝักระวังรักษาระบบนิเวศที่ให้บริการที่จำเป็น รวมทั้งที่เกี่ยวกับน้ำและส่งผลต่อสุขภาพความเป็นอยู่ และการกินดีอยู่ดี



มีการดำเนินการอนุรักษ์และฟื้นฟูระบบนิเวศที่ให้บริการที่สำคัญ ได้แก่ ป่าไม้ ป่าชายเลน พื้นที่ชุ่มน้ำ พื้นที่ชายฝั่งทะเล และแนวปะการัง อย่างต่อเนื่อง แต่ยังมีกรบูรณาการและเปลี่ยนสภาพการใช้ประโยชน์ในบางพื้นที่



ภายในปี 2563 นำเรื่องผู้หญิง ชนพื้นเมือง ชุมชนท้องถิ่น และคนยากจนเข้ามามีส่วนร่วม จำนวนป่าชุมชนจัดตั้งใหม่มีแนวโน้มเพิ่มขึ้น มีนโยบายสนับสนุนประมงพื้นบ้านโดยชุมชน และส่งเสริมการมีส่วนร่วมของสตรี



ภายในปี 2563 อย่างน้อยร้อยละ 15 ของระบบนิเวศที่เสื่อมโทรมได้รับการฟื้นฟู เพื่อสนับสนุนการปรับตัวและบรรเทาผลกระทบจากการเปลี่ยนแปลงสภาพภูมิอากาศและภัยแล้ง



ร้อยละ 15.4 ของป่าบก และร้อยละ 51.7 ของป่าชายเลนที่เสื่อมโทรมได้รับการปลูกทดแทนเพื่อฟื้นฟู

### สถานภาพและการดำเนินงาน

ในช่วงปี 2549-2555 พื้นที่ป่าบกที่ได้รับการปลูกทดแทนมีแนวโน้มสูงขึ้น โดยเพิ่มจาก 126 ตร.กม. ในปี 2549 และเพิ่มสูงสุดเป็น 802.24 ตร.กม. ในปี 2552 โดยการปลูกป่าดำเนินการทั้งโดยภาคเอกชนและกรมป่าไม้ พื้นที่ที่ได้รับการปลูกทดแทนทั้งหมดที่ผ่านมาจนถึงปี 2555 คิดเป็นประมาณ ร้อยละ 15.4 ของพื้นที่ป่าเสื่อมโทรม\*



ภายในปี 2559 มีกลไกและบังคับใช้กฎระเบียบการเข้าถึงและแบ่งปันผลประโยชน์ทรัพยากรพันธุกรรม เพื่อรองรับพิธีสารนโยบาย



มีการออกระเบียบภายใต้พระราชบัญญัติคุ้มครองพันธุ์พืช พ.ศ. 2542 และพระราชบัญญัติคุ้มครองและส่งเสริมภูมิปัญญาการแพทย์แผนไทย พ.ศ. 2542 เพื่อดูแลเรื่องการแบ่งปันผลประโยชน์ รวมถึงการจัดทำกฎระเบียบและกลไกการค้าเงินงานในหน่วยงานที่เกี่ยวข้อง

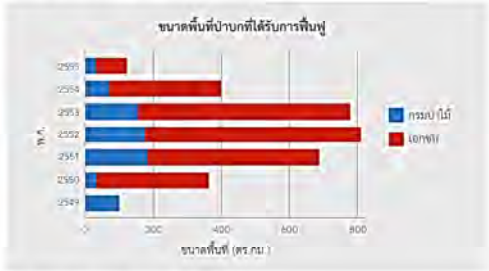
### สถานภาพและการดำเนินงาน

ในประเทศไทยระบบนิเวศที่ให้บริการที่จำเป็นรวมถึงป่าบก ป่าชายเลน แหล่งน้ำผิวดินและใต้ดิน ทะเลและชายฝั่ง และพื้นที่ชุ่มน้ำ ดังนั้น สถานภาพและการดำเนินการขององค์ประกอบเป้าหมายนี้ จึงเป็นภาพรวมของการดำเนินการตามเป้าหมายที่ 5 การอนุรักษ์พื้นที่ป่าไม้ เป้าหมายที่ 10 ลดการคุกคามจากมนุษย์ต่อชนิดพันธุ์ในแนวปะการัง และเป้าหมายที่ 11 การอนุรักษ์พื้นที่บนบกและแหล่งน้ำในแผ่นดิน และพื้นที่ทะเลและชายฝั่ง โดยผลจากการฟื้นฟูระบบนิเวศเหล่านี้ มุ่งเน้นให้เกิดประโยชน์ต่อชุมชนท้องถิ่น ซึ่งส่วนใหญ่อาศัยและพึ่งพิงระบบนิเวศเหล่านี้

### สถานภาพและการดำเนินงาน

การคำนึงถึงชุมชนท้องถิ่นเห็นได้จากแนวโน้มจำนวนหมู่บ้านที่จดทะเบียนเป็นป่าชุมชนจัดตั้งใหม่เพิ่มขึ้นในช่วงปี 2554-2558 ภายใต้แผนแม่บททะเลไทย พ.ศ.2552-2561 มีนโยบายสนับสนุนประมงพื้นบ้านอย่างยั่งยืน โดยชุมชน นอกจากนี้ ส่วนใหญ่ผู้หญิงเข้ามามีส่วนร่วมในการฟื้นฟูและฝักระวังรักษาบบนิเวศเพื่อให้เกิดการกินดีอยู่ดีและลดความยากจน

ในปี 2557 พื้นที่ป่าชายเลนเสื่อมโทรมมีพื้นที่ 2.9 ไร่ โดยมี 1.5 ล้านไร่ เป็นพื้นที่ป่าชายเลนฟื้นฟู ซึ่งคิดเป็นร้อยละ 51.7



ที่มา: สถิติป่าไม้ปี 2557 ของกรมอุทยานแห่งชาติ สัตว์ป่า และพันธุ์พืช

### สถานภาพและการดำเนินงาน

มีระเบียบและขั้นตอนเดิมที่เกี่ยวข้องที่บังคับใช้อยู่แล้ว โดยเฉพาะระเบียบภายใต้พระราชบัญญัติคุ้มครองพันธุ์พืช พ.ศ. 2542 และพระราชบัญญัติคุ้มครองและส่งเสริมภูมิปัญญาการแพทย์แผนไทย พ.ศ. 2542 นอกจากนี้ เครื่องมือที่เป็นกลไกหลักสำหรับบังคับใช้การเข้าถึงและแบ่งปันผลประโยชน์คือ “ระเบียบว่าด้วยหลักเกณฑ์และวิธีการในการแบ่งปันทรัพยากรชีวภาพและการได้รับผลประโยชน์ตอบแทนจากทรัพยากรชีวภาพ พ.ศ. 2554” ซึ่งออกโดยคณะกรรมการอนุรักษ์และใช้ประโยชน์ความหลากหลายทางชีวภาพแห่งชาติ (กอบช.) จนถึงปี 2558 มีหน่วยงานที่ออกระเบียบการเข้าถึงและการแบ่งปันผลประโยชน์ที่สามารถปฏิบัติงานได้แล้ว 3 หน่วยงาน ได้แก่ กรมวิชาการเกษตร กรมอุทยานแห่งชาติ สัตว์ป่า และพันธุ์พืช และศูนย์พันธุวิศวกรรมและเทคโนโลยีชีวภาพแห่งชาติ

\* ข้อมูลพื้นที่ป่าเสื่อมโทรมที่นำมาใช้คิดคำนวณร้อยละของพื้นที่เสื่อมโทรมที่ได้รับการฟื้นฟูในปี 2555 ได้จากการนำข้อมูลพื้นที่ป่าเสื่อมโทรมที่รายงานโดยกรมพัฒนาที่ดิน ในปี 2553/4 ซึ่งเป็นสัดส่วนร้อยละ 4.17 ของพื้นที่ทั้งประเทศ หรือขนาดประมาณ 21,398.95 ตร.กม.

# เป้าประสงค์ E

เพิ่มพูนการอนุรักษ์ความหลากหลายทางชีวภาพ โดยมีการวางแผนอย่างมีส่วนร่วม การจัดการความรู้และการพัฒนามรรคนะ



◆ ในปี 2558 จัดทำ ปรับปรุง และดำเนินการตามแผนกลยุทธ์และแผนปฏิบัติการความหลากหลายทางชีวภาพแห่งชาติ มีการจัดทำแผนบริหารจัดการความหลากหลายทางชีวภาพ พ.ศ. 2558-2564 พร้อมแผนปฏิบัติการแล้วเสร็จและได้รับความเห็นชอบจากคณะรัฐมนตรี

### สถานภาพและการดำเนินงาน

แผนแม่บทบริหารจัดการความหลากหลายทางชีวภาพ พ.ศ. 2558-2564 เป็นแผนกลยุทธ์ความหลากหลายทางชีวภาพฉบับที่ 4 ของประเทศไทย ได้รับความเห็นชอบจากคณะรัฐมนตรีในวันที่ 10 มี.ค. 2558 พร้อมแผนปฏิบัติการที่หน่วยงานใช้ดำเนินการในช่วงปี 2558-2559 แผนแม่บทประกอบด้วย 4 กลยุทธ์ แต่ละยุทธศาสตร์มีความเชื่อมโยงกัน เป้าหมายคือ



◆ ในปี 2559 มีข้อมูลและทะเบียนแห่งชาติเรื่องภูมิปัญญาท้องถิ่นหรือความรู้พื้นบ้านเพื่อการอนุรักษ์และใช้ประโยชน์ความหลากหลายทางชีวภาพอย่างยั่งยืน

จัดทำทะเบียนแห่งชาติภูมิปัญญาท้องถิ่น สาขาอาหาร การแพทย์ และเกษตร

### สถานภาพและการดำเนินงาน

ช่วงปี 2551-2555 สำนักงานนโยบายและแผนทรัพยากรธรรมชาติและสิ่งแวดล้อม ได้จัดทำทะเบียนรายการพืชในวัฒนธรรมและประเพณีไทย รวมทั้งรวบรวมประเพณีและวัฒนธรรมไทยกับทรัพยากรชีวภาพ ข้อมูลดังกล่าวมีได้ว่าเป็นทะเบียนแห่งชาติ และมีการเผยแพร่ผ่านกลไกการเผยแพร่ข้อมูลข่าวสาร (Clearing House Mechanism) หน่วยงาน



◆ ในปี 2564 มีฐานข้อมูลเฉพาะเรื่องภูมิปัญญาท้องถิ่นด้านความหลากหลายทางชีวภาพที่ใช้ในการคุ้มครองสิทธิของประเทศและชุมชน

มีการจัดทำฐานข้อมูลในรูปแบบของ Traditional Knowledge Digital Library (TKDL) ในเรื่องภูมิปัญญาการแพทย์แผนไทย

### สถานภาพและการดำเนินงาน

มีการจัดทำฐานข้อมูลเฉพาะเรื่องภูมิปัญญาท้องถิ่นด้านความหลากหลายทางชีวภาพ ที่สามารถนำไปใช้ในการคุ้มครองสิทธิของประเทศและชุมชน ดังนี้

- คณะเภสัชศาสตร์ มหาวิทยาลัยมหิดล จัดทำฐานข้อมูลสมุนไพรระดับชาติตามภูมิปัญญาดั้งเดิม
- สำนักคุ้มครองภูมิปัญญาการแพทย์แผนไทย จัดทำฐานข้อมูลสมุนไพร ตำรับตำรา จดทะเบียนสิทธิ บุคลากร และ Thai Traditional Library Knowledge

ยุทธศาสตร์กับประเด็นแม่บท	เป้าหมายไอจีที่เกี่ยวข้อง
ยุทธศาสตร์ที่ 1: บูรณาการคุณค่าและการจัดการความหลากหลายทางชีวภาพโดยการมีส่วนร่วมในทุกระดับ	1, 2, 3, 4, 17, 18, 20
ยุทธศาสตร์ที่ 2: อนุรักษ์และฟื้นฟูความหลากหลายทางชีวภาพ	2, 5, 6, 7, 8, 9, 10, 11, 12, 13, 14, 15
ยุทธศาสตร์ที่ 3: ปกป้องคุ้มครองสิทธิประโยชน์ของประเทศและบริหารจัดการเพื่อเพิ่มพูนและแบ่งปันผลประโยชน์จากความหลากหลายทางชีวภาพโดยสอดคล้องกับแนวทางเศรษฐกิจสีเขียว	4, 6, 7, 16, 18, 19
ยุทธศาสตร์ที่ 4: พัฒนาค่าความรู้และระบบฐานข้อมูลด้านความหลากหลายทางชีวภาพให้เป็นมาตรฐานสากล	3, 16, 18, 19

ที่เกี่ยวข้องอื่นๆ ได้มีการรวบรวมข้อมูลและองค์ความรู้ที่เกี่ยวข้องกับภูมิปัญญาท้องถิ่นด้านความหลากหลายทางชีวภาพ อาทิ

- สำนักงานพัฒนาเศรษฐกิจจากฐานชีวภาพ ได้จัดทำทรัพย์สินปัญญาการและสารานุกรมด้านพืช สัตว์ และจุลินทรีย์ รวมทั้งที่เกี่ยวข้องกับภูมิปัญญาชุมชนและท้องถิ่นไทย
- กรมส่งเสริมการเกษตร รวบรวมข้อมูลความรู้พื้นบ้านและท้องถิ่นในการปลูกต้นไม้เพื่อให้เกิดความหลากหลายทางชีวภาพ
- สำนักงานคณะกรรมการอาหารและยา มีการขึ้นทะเบียนตำรับยาแผนโบราณช่วงปี 2526-2555 จำนวนมากกว่า 14,000 ตำรับ
- กรมทรัพยากรทางทะเลและชายฝั่ง ได้รวบรวมข้อมูลภูมิปัญญาการใช้ประโยชน์จากทรัพยากรป่าชายเลน สำหรับจัดทำหนังสือภูมิปัญญาคนุอากรจากพืชในป่าชายเลน

■ มีฐานข้อมูลด้านการแพทย์แผนไทย ที่นำไปใช้ในการคุ้มครองสิทธิในด้านต่างๆ อาทิ หมอเวทคนไทย จิตศาสตร์ และสมุนไพรไทย เป็นต้น



◆ ในปี 2559 มีกลไกบูรณาการและเชื่อมโยงฐานข้อมูลความหลากหลายทางชีวภาพที่มีให้นำมาใช้ได้อย่างมีประสิทธิภาพ



มีการจัดทำกลไกการเผยแพร่ข้อมูลข่าวสารความหลากหลายทางชีวภาพ เพื่อเผยแพร่ข้อมูลการดำเนินงานด้านความหลากหลายทางชีวภาพของหน่วยงานที่เกี่ยวข้อง และมีการเชื่อมโยงฐานข้อมูลด้านความหลากหลายทางชีวภาพที่มีลักษณะเดียวกัน



◆ ในปี 2563 มีกลไกการเงินเพื่อปกป้องคุ้มครอง อนุรักษ์ ฟื้นฟู และใช้ประโยชน์ความหลากหลายทางชีวภาพอย่างยั่งยืน



เงินจากแหล่งทุนต่างๆ มีแนวโน้มเพิ่มขึ้น เช่น งบประมาณแผ่นดิน ทุนวิจัยของสำนักงานคณะกรรมการวิจัยแห่งชาติ และกองทุนสิ่งแวดล้อม และกองทุนสิ่งแวดล้อมโลก เป็นต้น



ที่มา: งบประมาณโดยสังเขป สำนักงานงบประมาณ

### สถานภาพและการดำเนินงาน

สำนักงานนโยบายและแผนทรัพยากรธรรมชาติและสิ่งแวดล้อม ได้จัดทำกลไกการเผยแพร่ข้อมูลข่าวสาร (Clearing House Mechanism (CHM)) ความหลากหลายทางชีวภาพ ตั้งแต่ปี 2549 ซึ่งเป็นกลไกที่สำคัญในการเผยแพร่ข้อมูลและเชื่อมโยงฐานข้อมูลความหลากหลายทางชีวภาพ ในช่วงปี 2551-2555 มีการเชื่อมโยงฐานข้อมูลต่างๆ ดังนี้

- ฐานข้อมูลตัวอย่างอ้างอิงกลุ่มพืชและสัตว์ขององค์การพิพิธภัณฑ์วิทยาศาสตร์แห่งชาติกับฐานข้อมูลของเครือข่ายของสำนักงานพัฒนาเศรษฐกิจจากฐานชีวภาพ
- กรมทรัพยากรทางทะเลและชายฝั่ง มีการเชื่อมโยงสารสนเทศพิพิธภัณฑ์สัตว์และพืชในทะเลกับพิพิธภัณฑ์ธรรมชาติวิทยาประมง ซึ่งดูแลโดยคณะประมงมหาวิทยาลัยเกษตรศาสตร์
- กรมอุทยานแห่งชาติ สัตว์ป่าและพันธุ์พืช มีการเชื่อมโยงฐานข้อมูลตัวอย่างพรรณไม้ต้นแบบเข้ากับฐานข้อมูลพรรณไม้ของพิพิธภัณฑ์สิรินธรและกรมวิชาการเกษตร

### สถานภาพและการดำเนินงาน

แหล่งเงินทุนหลักที่ใช้ คือ เงินงบประมาณแผ่นดินที่ถูกจัดสรรให้กระทรวงทรัพยากรธรรมชาติและสิ่งแวดล้อม ส่วนแหล่งเงินทุนอื่นๆ ที่สำคัญทั้งใน และต่างประเทศ อาทิ

- กองทุนสนับสนุนการวิจัย จากสำนักคณะกรรมการวิจัยแห่งชาติ ในปี 2557 มีโครงการวิจัยจำนวน 145 โครงการ ที่ได้รับเงินทุน 91 ล้านบาท คิดเป็นร้อยละ 2 ของงบประมาณวิจัยทั้งหมด
- กองทุนสิ่งแวดล้อม ในช่วงปี 2535-2556 ได้จัดสรรเงินงบประมาณสำหรับโครงการเพื่อส่งเสริมและรักษาคุณภาพสิ่งแวดล้อม ซึ่งโครงการส่วนใหญ่มีความเกี่ยวข้องกับการอนุรักษ์ความหลากหลายทางชีวภาพทางตรงและทางอ้อม 3,097.48 ล้านบาท คิดเป็นร้อยละ 22.9 ของวงเงินกองทุนทั้งหมด [8]
- กองทุนสิ่งแวดล้อมโลก (Global Environment Fund, GEF) ในช่วงปี 2553-2557 ประเทศไทยได้รับเงินเพื่อดำเนินโครงการด้านความหลากหลายทางชีวภาพ ประมาณ 9 ล้านดอลลาร์สหรัฐ ซึ่งมากกว่าที่ได้รับในช่วงก่อนปี พ.ศ. 2553 เป็นจำนวนเงินประมาณ 5.5 ล้านดอลลาร์สหรัฐ [9]

### เอกสารอ้างอิง

- [1] Secretariat of the Convention on Biological Diversity (2014) Global Biodiversity Outlook 4: A mid-term assessment of progress towards the implementation of the Strategic Plan for Biodiversity 2011-2020 (pp. 115). Montreal.
- [2] สำนักงานนโยบายและแผนทรัพยากรธรรมชาติและสิ่งแวดล้อม. (2556). รายงานการประเมินนโยบายมาตรการและแผนการอนุรักษ์และใช้ประโยชน์ความหลากหลายทางชีวภาพอย่างยั่งยืน พ.ศ. 2551-2555 ในระยะสิ้นสุดแผน.
- [3] โครงการ ECO-BEST
- [4] สลาวีร์ มีชัย พิชัย สุทธิบุญย์ จิตदानันท์ กิจจรสวัสดิ์ และคณะ. (2551). การพัฒนาทางเลือกระบบเกษตรที่เหมาะสมเพื่อทดแทนการปลูกข้าวโพดบนพื้นที่ลาดชัน โดยเกษตรกรมีส่วนร่วมของจังหวัดน่าน: สำนักงานกองทุนสนับสนุนการวิจัย.
- [5] คณะเศรษฐศาสตร์ มหาวิทยาลัยสงขลานครินทร์. (2555). ข้อเสนอเชิงนโยบาย แนวทางการฟื้นฟูการใช้ประโยชน์หาดทรายและการอนุรักษ์: บทสรุปสำหรับผู้บริหารและการอนุรักษ์.
- [6] สำนักงานคณะกรรมการพัฒนาการเศรษฐกิจและสังคมแห่งชาติ. (2558). (ร่าง) รายงานผลตามเป้าหมายการพัฒนาแห่งสหัสวรรษ : เป้าหมายที่ 7 รักษาและจัดการสิ่งแวดล้อมอย่างยั่งยืน.
- [7] สำนักงานนโยบายและแผนทรัพยากรธรรมชาติและสิ่งแวดล้อม. (2558). (ร่าง) รายงานสถานการณ์คุณภาพสิ่งแวดล้อม พ.ศ. 2557.
- [8] กัทธ ดิรินทร์. (2558). งานศึกษาของทุนสิ่งแวดล้อม: สำนักงบประมาณของรัฐบาล สำนักงานเลขาธิการสภาผู้แทนราษฎร.
- [9] Global Environment Facility (2012). Thailand and the OEF. ([https://www.thegef.org/gef/sites/thegef.org/files/publication/Thailandx20-x20Factx20Sheetx20ready\\_FINAL.pdf](https://www.thegef.org/gef/sites/thegef.org/files/publication/Thailandx20-x20Factx20Sheetx20ready_FINAL.pdf)).